



# straightpoint®

world leaders in load monitoring technology



## LBP - Loadblock Plus



Operating instructions



Mode d'emploi



Bedienungsanleitung



Manual de instrucciones



Istruzioni per l'uso



Gebruikersinstructies



Руководство по эксплуатации



οδηγίες χειρισμού



Brukerinstruksjoner



Bruksanvisning

普通话

操作说明

العربية

لي غشتل تاميل غت

# LBP user manual

v1.00

Part No:  
SU3401



THIS MANUAL WAS WRITTEN IN THE ENGLISH LANGUAGE AND PROFESSIONALLY TRANSLATED TO ALL OTHER LANGUAGES CONTAINED WITHIN THIS DOCUMENT.  
PLEASE NOTE THAT STRAIGHTPOINT ACCEPT NO RESPONSIBILITY FOR ANY ERRORS OR OMISSIONS.



All products manufactured and sold by Straightpoint Ltd and Straightpoint Inc., are sold with the express understanding that the purchaser and user are thoroughly familiar with the safe use, proper care and application of the product. Responsibility for the safe use, proper care and application of the product rests with the user. Failure of the product can occur due to misapplication, abuse, overloading, or improper care and maintenance. There are numerous government and industry standards that cover products manufactured and sold by Straightpoint Ltd and Straightpoint Inc. This document makes no attempt to reference all of them. We do reference standards that are most current like ASME B30.26-2010 "detachable load indicating devices."

Ratings shown in Straightpoint Ltd or Straightpoint, Inc. literature are only applicable to new or "as new condition" products. Rated capacities define the greatest force or load a product can carry under usual or normal environmental conditions. Shock loading and extraordinary conditions must be taken into account when selecting products and product capacity. Some of the products in the Straightpoint Ltd and Straightpoint Inc. catalogues are designed for use with rigging hardware and components which could be supplied from several different manufacturers. It is crucial that you read and understand the literature from these manufacturers, as well as governmental standards and industry technical manuals. The rated capacity, design factor and efficiency rating of each Straightpoint Ltd and Straightpoint Inc. product may be affected by wear, misuse, overloading, corrosion, deformation, intentional alteration, age and other use conditions. The recommended proof load on all items manufactured and sold by Straightpoint Ltd and Straightpoint Inc. is twice the working load limit (WLL), unless otherwise shown. Proof testing is included on all Straightpoint Ltd and Straightpoint Inc. load indicating products.



Tous les produits fabriqués et vendus par Straightpoint Ltd et Straightpoint Inc, sont vendus à la condition expresse que l'acheteur et l'utilisateur soient parfaitement familiarisés avec l'utilisation sécuritaire, les soins appropriés et l'application du produit. La responsabilité de l'utilisation sécuritaire, des soins appropriés et de l'application du produit incombe à l'utilisateur. Une défaillance du produit peut être due à une mauvaise utilisation, un abus, une surcharge ou à un mauvais entretien ou maintenance. Il existe de nombreuses normes gouvernementales et industrielles qui couvrent les produits fabriqués et vendus par Straightpoint Ltd et Straightpoint Inc. Ce document ne fait pas référence à l'ensemble d'entre elles. Nous référons aux normes de référence qui sont les plus courantes comme ASME B30.26-2010 "appareil indiquant une charge."

Les notes indiquées dans les documentations émises par Straightpoint Ltd ou Straightpoint Inc sont seulement applicables aux nouveaux produits ou en tant que nouvelle condition. Les capacités nominales définissent la force ou charge maximale que le produit peut supporter dans des conditions d'utilisation environnementales normales. Tout risque de secousse ou chargement ou toute condition d'utilisation extraordinaire doivent être pris en compte lors de la sélection des produits et de la capacité du produit. Certains produits des catalogues Straightpoint Ltd et Straightpoint catalogues Inc sont conçus pour une utilisation avec des accessoires de montage et des composants qui pourraient être fournis par différents fabricants. Il est essentiel que vous lisiez et compreniez la documentation de ces fabricants, ainsi que des normes gouvernementales et les manuels techniques de l'industrie. La capacité nominale, la conception et l'efficacité des facteurs de chaque produit fourni par Ltd Straightpoint et Straightpoint Inc pourraient être affectées par l'usure, la mauvaise utilisation, surcharge, corrosion, déformation, altération intentionnelle, l'âge et autres conditions d'utilisation. La charge d'épreuve recommandée pour tous les articles fabriqués et vendus par Straightpoint Ltd et Straightpoint Inc est le double de la charge maximale d'utilisation (CMU), sauf indication contraire. La charge d'épreuve se retrouve sur tous les produits de la gamme Straightpoint Ltd ou Straightpoint Inc.



Alle durch Straightpoint Ltd und Straightpoint Inc. hergestellten und vertriebenen Produkte werden in dem ausdrücklichen Verständnis verkauft, dass Käufer und Nutzer vollständig mit der sicheren Nutzung als auch der sachgemäßen Behandlung und Anwendung des Produktes vertraut sind. Die Verantwortung für die sichere Nutzung als auch die sachgemäße Behandlung und Anwendung des Produktes liegt bei dem Nutzer.

Als Folge von unsachgemäßer Anwendung, Behandlung und Instandhaltung oder Überbelastung kann Produktversagen auftreten. Es gibt zahlreiche staatliche- und Industriennormen, die durch Straightpoint Ltd und Straightpoint Inc. hergestellte und vertriebene Produkte betreffen. In diesem Dokument wird nicht der Versuch unternommen, auf jede dieser Normen zu verweisen, lediglich die günstigsten wie ASME B30.26-2010 „abnehmbare Geräte zur Lastenanzeige“ werden erwähnt. In Prospekten von Straightpoint Ltd oder Straightpoint Inc. angegebene Leistungsangaben gelten nur für neue oder „im Neuzustand befindliche“ Produkte.

Die Tragfähigkeit bestimmt die maximale Belastung eines Produktes unter normalen Umgebungsbedingungen. Bei der Auswahl der Produkte und ihrer Belastbarkeit sind Schockbelastung und außergewöhnliche Umstände zu berücksichtigen.

Einige der Produkte in den Katalogen von Straightpoint Ltd und Straightpoint Inc. sind für die Nutzung mit Verspannungsequipment- und elementen entwickelt, die von mehreren verschiedenen Herstellern bereitgestellt sein könnten. Es ist äußerst wichtig, dass sie die Anleitungen dieser Hersteller lesen und verstehen, ebenso wie die entsprechenden staatliche Normen und technischen Handbücher.

Die Tragfähigkeit, der Berechnungsbeiwert und der Gütegrad eines jeden Produktes von Straightpoint Ltd und Straightpoint Inc. können durch Verschleiß, falsche Anwendung, Überbelastung, Korrosion, Verformung, absichtliche Umänderung, Lebensdauer und andere Anwendungsumstände beeinflusst werden.

Die empfohlene Prüflast für alle von Straightpoint Ltd und Straightpoint Inc. hergestellten und vertriebenen Posten entspricht dem Doppelten der zulässigen Tragfähigkeit, sofern nicht anders ausgewiesen. Bei allen Lastenanzeige-Produkten von Straightpoint Ltd und Straightpoint Inc. sind Prüftests inbegriffen.



# General description & Warnings



# General description & Warnings

02



Todos los productos que fabrica y vende Straightpoint Ltd y Straightpoint Inc. se venden sabiendo explícitamente que el comprador y el usuario son plenamente conocedores de utilizar el producto de forma segura, cuidarlo y emplearlo.

El usuario es responsable de utilizarlo de forma segura, cuidarlo y emplearlo.

El mal funcionamiento del producto puede deberse a un uso indebido, abuso, sobrecarga, o cuidado y mantenimiento inadecuados. Hay múltiples estándares gubernamentales e industriales que incluyen los productos que fabrica y vende Straightpoint Ltd y Straightpoint Inc. En este documento no se pretende citar todos ellos. Si citamos estándares muy actuales como el ASME B30.26-2010 "dispositivos indicadores de carga desmontables."

Las valoraciones que aparecen en las publicaciones de Straightpoint Ltd o Straightpoint, Inc. solo se aplican a productos nuevos o "como nuevos".

Las capacidades valoradas definen la fuerza mayor o la carga que un producto puede soportar en condiciones ambientales normales. Se deben tener en cuenta las cargas de choque y las condiciones extraordinarias al seleccionar los productos y la capacidad de los mismos.

Algunos de los productos de los catálogos de Straightpoint Ltd y Straightpoint Inc. están diseñados para su uso con hardware adicional y componentes que pueden facilitar distintos fabricantes. Es fundamental que lea y entienda las publicaciones de estos fabricantes, así como los estándares gubernamentales y los manuales técnicos de la industria.

La capacidad valorada, el diseño y el índice de eficiencia de los productos de Straightpoint Ltd y Straightpoint Inc. puede verse afectado por el desgaste, un uso indebido, una sobrecarga, la corrosión, una deformación, una alteración intencionada, la edad y otras condiciones de uso.

La carga de prueba recomendada en todos los productos que fabrica y vende Straightpoint Ltd y Straightpoint Inc. es dos veces el límite de carga de trabajo (WLL, según sus siglas en inglés) a menos que se indique lo contrario. Los ensayos están incluidos en todos los productos indicadores de carga de Straightpoint Ltd y Straightpoint Inc.



Tutti i prodotti fabbricati e venduti da Straightpoint Ltd e Straightpoint Inc., sono venduti con la condizione espressa che l'acquirente e l'utilizzatore abbiano molta familiarità con l'uso sicuro, la cura e l'applicazione del prodotto.

La responsabilità per l'uso sicuro, la cura e l'applicazione del prodotto spetta all'utente.

Problemi al prodotto possono verificarsi a causa di cattiva applicazione, abuso, sovraccarico, o mancanza di cura e manutenzione. Numerose sono le norme governative e di settore che coprono i prodotti fabbricati e venduti da Straightpoint Ltd e Straightpoint Inc. Il presente documento non fa riferimento a tutte le suddette; facciamo riferimento a standard più attuali come ASME B30.26-2010 "dispositivi che indicano carico removibile."

Valutazioni riportate relative a Straightpoint Ltd o Straightpoint, Inc. sono solo applicabili ai prodotti nuovi o in condizioni "come nuovi". Le capacità riportate definiscono la forza o il carico più grande che un prodotto può trasportare in condizioni ambientali normali o solite. Condizioni straordinarie di carico devono essere prese in considerazione nel selezionare prodotti e capacità del prodotto.

Alcuni dei prodotti nei cataloghi Straightpoint Ltd e Straightpoint Inc. sono progettati per l'uso per mezzo di accessori e componenti che potrebbero essere forniti da diversi produttori diversi. È fondamentale leggere e comprendere la documentazione di questi produttori, così come le norme governative ed i manuali tecnici del settore.

La valutazione della capacità nominale, fattore di sicurezza e di efficienza di ogni prodotto Straightpoint Ltd e Straightpoint Inc. può essere influenzata da usura, uso improprio, sovraccarico, corrosione, deformazione, modifiche intenzionali, età e altre condizioni di utilizzo. Il carico di prova consigliato su tutti gli articoli prodotti e venduti da Straightpoint Ltd e Straightpoint Inc. è il doppio del limite di carico di lavoro (WLL), se non diversamente indicato. Il test di prova è incluso su tutti i prodotti Straightpoint Ltd e Straightpoint Inc. che indicano carico.



Alle producten die door Straightpoint Ltd en Straightpoint Inc. zijn geproduceerd en verkocht, worden met het uitdrukkelijke begrip verkocht dat de koper en gebruiker zeer vertrouwd zijn met veilig gebruik, goede zorg en toepassing van het product. De verantwoordelijkheid voor veilig gebruik, goede zorg en toepassing van het product ligt bij de gebruiker.

Defecten van het product kunnen worden veroorzaakt door een verkeerde toepassing, misbruik, overbelasting of onjuiste zorg en onderhoud van het product.

Er zijn verschillende maatstaven van overheidswege en uit de industrie die betrekking hebben op producten geproduceerd en verkocht door Straightpoint Ltd en Straightpoint Inc. Dit document bevat geen verwijzing naar al deze maatstaven. We verwijzen naar maatstaven die het meest van toepassing zijn, zoals de ASME B30.26-2010 "afneembare belasting aanwijsapparaatuur". Kwalificaties als aangegeven in naslagwerken van Straightpoint Ltd of Straightpoint Inc. zijn slechts van toepassing op nieuwe producten of producten die "zo goed als nieuw" zijn.

Nominale capaciteiten bepalen de grootste kracht of lasten die dit product kan dragen onder gebruikelijke of normale omgevingsomstandigheden. U dient tijdens het selecteren van producten en productcapaciteit rekening te houden met schokbelasting en buitengewone omstandigheden.

Enkele producten uit de catalogi van Straightpoint Ltd en Straightpoint Inc. zijn ontworpen voor gebruik met tuigageapparatuur en -onderdelen, welke door verschillende producenten geleverd kunnen worden. Het is van cruciaal belang om de naslagwerken van deze producten goed door te lezen en te begrijpen, evenals alle maatstaven van overheidswege en technische handelingen uit de industrie.

De nominale capaciteit, ontwerpfactor en efficiëntie van elk product van Straightpoint Ltd en Straightpoint Inc. kan worden beïnvloed door slijtage, misbruik, overbelasting, corrosie, misvorming, bewuste aanpassing, levensduur en andere gebruiksomstandigheden.

De aanbevolen proeflast voor alle artikelen geproduceerd en verkocht door Straightpoint Ltd en Straightpoint Inc. is tweemaal de drempelwaarde voor de werklast (WLL), tenzij anderszins aangegeven. De proeflast is inbegrepen bij alle lastweegtoestellen van Straightpoint Ltd en Straightpoint Inc.



Вся продукция компаний Straightpoint Ltd и Straightpoint Inc. продается с учетом того, что покупатель и пользователь хорошо знакомы с правилами безопасной эксплуатации и правильного ухода. Ответственность за безопасную эксплуатацию и надлежащий уход за приобретенными изделиями возлагается на пользователя.

Поломка изделия может произойти вследствие его неправильной эксплуатации, перегрузки или неправильного ухода и обслуживания.

Продукция компаний Straightpoint Ltd и Straightpoint Inc. изготовлена в соответствии с множеством государственных и промышленных стандартов. В настоящем документе имеются ссылки только на некоторые (наиболее актуальные) из них, например: ASME B30.26-2010 «Съемные устройства для взвешивания».

Характеристики, приведенные в документации компаний Straightpoint Ltd или Straightpoint Inc., применимы только к новым изделиям или изделиям, по состоянию сопоставимым с новыми.

Номинальная грузоподъемность представляет собой наибольшую силу или нагрузку, которую может выдержать изделие в обычных или нормальных условиях. При выборе изделий и их производительности следует учитывать возможные ударные нагрузки и чрезвычайные условия.

Некоторые из изделий в каталогах компаний Straightpoint Ltd и Straightpoint Inc. предназначены для использования на такелажном оборудовании и элементах, которые могут поставляться различными производителями. Очень важно прочитать и понять содержание документации к такому оборудованию, а также государственных стандартов и технических руководств для промышленного оборудования.

На номинальную грузоподъемность, расчетный коэффициент и показатель эффективности каждого изделия компаний Straightpoint Ltd и Straightpoint Inc. может воздействовать износ, неправильное использование, перегрузки, коррозия, деформация, преднамеренная модификация, старение и другие условия эксплуатации.

Рекомендуемая допустимая нагрузка на все изделия компаний Straightpoint Ltd и Straightpoint Inc. в два раза превышает предельно допустимую нагрузку (ПДН), если не указано иное. Все изделия Straightpoint Ltd и Straightpoint Inc. для взвешивания прошли контрольные испытания.



Όλα τα προϊόντα που κατασκευάζονται και πωλούνται από τις Straightpoint Ltd και Straightpoint Inc, πωλούνται με τη ρητή επιφύλαξη ότι ο αγοραστής και ο χρήστης είναι πλήρως εξοικειωμένοι με την ασφαλή χρήση, την κατάλληλη φροντίδα και την εφαρμογή του προϊόντος.

Η ευθύνη για την ασφαλή χρήση, την κατάλληλη φροντίδα και την εφαρμογή του προϊόντος επιβαρύνει το χρήστη.

Απουχία του προϊόντος μπορεί να οφείλεται στην κακή εφαρμογή, κακοποίηση, υπερφόρτωση ή ακατάλληλη φροντίδα και συντήρηση.

Υπάρχουν πολλά κυβερνητικά και βιομηχανικά πρότυπα που καλύπτουν τα προϊόντα που κατασκευάζονται και πωλούνται από τις Straightpoint Ltd και Straightpoint Inc. Το παρόν έγγραφο δεν κάνει καμία προσπάθεια να τα αναφέρει όλα. Γίνεται αναφορά στα πλέον πρόσφατα πρότυπα, όπως το ASME B30.26-2010 "συσκευές ένδειξης αποσώμνου φορτίου".

Βαθμολογίες που παρουσιάζονται στη βιβλιογραφία των Straightpoint Ltd και Straightpoint Inc, ισχύουν μόνο για νέα προϊόντα ή προϊόντα «σαν καινούρια». Οι ονομαστικές ικανότητες καθορίζουν τη μεγαλύτερη δύναμη ή φορτίο που μπορεί να μεταφέρει ένα προϊόν υπό συνθήκες ή κανονικές περιβαλλοντικές συνθήκες. Πρέπει να λαμβάνονται υπόψη περιπτώσεις υπερβολικού φορτίου και εξαιρετικών συνθηκών κατά την επιλογή προϊόντων και χωρητικότητας προϊόντων.

Ορισμένα από τα προϊόντα στους καταλόγους των Straightpoint Ltd και Straightpoint Inc. είναι σχεδιασμένα για χρήση με εξοπλισμό εξόρυξης και στατικά που μπορεί να προσφέρονται από διάφορους άλλους κατασκευαστές. Είναι σημαντικό να διαβάσετε και κατανοήσετε τη βιβλιογραφία που προσφέρουν αυτοί οι κατασκευαστές, καθώς και τα κυβερνητικά πρότυπα και βιομηχανικά τεχνικά έγχειρίδια.

Η ονομαστική χωρητικότητα, ο συντελεστής σχεδιασμού και η ονομαστική τιμή αποτελεσματικότητας κάθε προϊόντων των Straightpoint Ltd και Straightpoint Inc. μπορεί να επηρεαστούν από παράγοντες όπως φθορά, κακή χρήση, υπερφόρτωση, διάβρωση, παραμόρφωση, εσοκευμένη αλλοίωση, ηλικία και άλλες συνθήκες χρήσης.

Το συνιστώμενο φορτίο απόδειξης για όλα τα στοιχεία που κατασκευάζονται και πωλούνται από τις Straightpoint Ltd και Straightpoint Inc. είναι διπλάσιο του ορίου φορτίου εργασίας (WLL), εκτός αν ορίζεται διαφορετικά. Αποτελέσματα δοκιμαστικού ελέγχου περιλαμβάνονται σε όλα τα προϊόντα ένδειξης φορτίου των Straightpoint Ltd και Straightpoint Inc.



Alle produkter produceret og solgt af Straightpoint Ltd og Straightpoint Inc., er solgt med den utrykkelige forståelsen at køberen og brugeren er godt kjent med trygg bruk, riktig behandling og bruk av produktet.

Ansvaret for trygg bruk, riktig behandling og bruk av produktet hviler på brukeren.

Produktsvikt kan oppstå på grunn av misbruk, feilaktig bruk, overbelastning, eller feilaktig behandling og vedlikehold.

Det finnes flere tilgjengelige statlige og industristandarder som dekker produkter produsert og solgt av Straightpoint Ltd og Straightpoint Inc. Dette dokumentet har ikke som hensikt å henvisne til dem alle. Vi henviser til standarder som er mest oppdaterte slik som ASME B30.26-2010 "avtakbar last indiserende utstyr".

Klassifiseringer vist i Straightpoint Ltd eller Straightpoint, Inc. litteratur gjelder kun nye eller produkter i "som ny tilstand".

Klassifiserte kapasiteter definerer det største trykket eller belastningen et produkt kan bære under vanlige eller normale miljømessige betingelser. Slagbelastning eller ekstraordinære betingelser må tas i betraktning ved valg av produkter og produktkapasitet.

Noen av produktene i Straightpoint Ltd og Straightpoint Inc. katalogene er designet for bruk med rigging hardware og komponenter som kan leveres fra flere forskjellige produsenter. Det er viktig at du leser og forstår litteraturen fra disse produsentene, så vel som statlige standarder og industritekniske håndbøker.

Den klassifiserte kapasiteten, designfaktoren og effektivitetsgraden av hvert Straightpoint Ltd og Straightpoint Inc. produkt kan være påvirket av slitasje, misbruk, overbelastning, korrosjon, deformering, tilsiktet alterasjon, alder og andre bruksbetingelser.

Den anbefalte prøvebelastningen på alle elementene produsert og solgt av Straightpoint Ltd og Straightpoint Inc., er to ganger arbeidsbelastningsgrensen (WLL) (ABG), om ikke annet er vist. Prøvebelastning er inkludert på alle Straightpoint Ltd og Straightpoint Inc. lastindiserende produkter.



# General description & Warnings



Alla produkter som tillverkas och säljs av Straightpoint Ltd och Straightpoint Inc. säljs med uttryckliga hänvisningar om att köparen och användaren har god kännedom om säker användning, skötsel och tillämpningen av produkten. För säker användning, skötsel och tillämpningen av produkten ansvarar användaren.

Felaktig användning, missbruk, överbelastning eller felaktig skötsel och underhåll kan leda till att produkten fördäras.

Det finns många statliga standarder och branschstandarder som omfattar produkterna som tillverkas och säljs av Straightpoint Ltd och Straightpoint Inc. Detta dokument försöker inte referera till dem alla. Vi refererar till den lämpligaste standarden ASME B30.26-2010 för "iöstagbara och belastningsindikerande enheter". Värden som anges i litteratur från Straightpoint Ltd eller Straightpoint Inc. gäller endast nya produkter eller produkter i "nyskick".

Den nominella kapaciteten definierar den största kraften eller lasten en produkt kan bära under vanliga och normala miljöförhållanden. Chockbelastning och exceptionella förhållanden måste beaktas vid val av produkter och produktkapacitet.

Några av produkterna som visas i katalogerna från Straightpoint Ltd och Straightpoint Inc. är utformade för användning med rigghårdvara och komponenter som kan levereras från flera olika tillverkare. Det är viktigt att du läser och förstår litteraturen från dessa tillverkare samt statliga standarder och industritekniska handböcker.

Den nominella kapaciteten, utformningsfaktorn och verkningsgraden för varje produkt från Straightpoint Ltd och Straightpoint Inc. kan påverkas av slitage, missbruk, överbelastning, korrosion, deformation, avsiktlig förändring, ålder och annan användning. Den rekommenderade provbelastningen på alla enheter som tillverkas och säljs av Straightpoint Ltd och Straightpoint Inc är dubbelt så stor som den maximala arbetslasten, om inte annat anges. Provetstening görs på alla belastningsindikerade produkter från Straightpoint Ltd och Straightpoint Inc.

## 普通话

由“速得有限公司”（Straightpoint Ltd 和 Straightpoint Inc.）制造和销售的所有产品，销售时都要明确确认，产品的购买方和使用方完全熟悉产品的安全使用、恰当维护及正确应用。产品使用方有责任安全使用、恰当维护和正确应用本产品。不恰当地应用、滥用、超负荷使用产品，或者产品的维护保养方式不正确，都有可能对产品功能失效。

速得有限公司制造和销售的产品所适用的政府和行业标准虽然很多，但本使用手册只引用了那些最新的规范和标准（如美国机械工程师协会 ASME B30.26-2010 可拆卸式负荷指示设备标准），而并未参照所有这些相关标准。

速得有限公司的产品手册和资料中列出的设备额定载荷，仅适用于新产品或性能无异于全新状态的已用产品。

额定载荷能力是指在常规或正常环境条件下产品或设备所能承载的最大外力或负荷。在选择产品类型及其载荷能力水平时，必须考虑冲击载荷及一些极端的应用状况。

速得产品目录中的一些产品，在设计上要求与吊索具和辅件等部件配合使用，而这些部件可能由其他制造商生产。因此，客户应当认真阅读并理解这些制造商提供的产品资料以及政府相应标准和行业技术规范。这一点非常重要。

所有速得公司制造和销售的产品，其额定载荷能力、设计系数（安全系数）和效率级别可能会受到诸多因素的影响，包括设备磨损、错误使用、过载、腐蚀、变形、人为构造改变、老化以及其他一些使用状况。

除非另有说明，对于所有由速得公司制造和销售的产品，建议的验证载荷为产品最大工作载荷（WLL）的两（2）倍。速得公司制造的所有负荷指示产品，在出售前都要经过载荷验证测试。

## العربية

جدتسجلملا و يمتسجلملا زاب حرموا مهنج عايتب Straightpoint Ltd و Straightpoint Inc. يتلوش نم ذعابلملا و ذوعنصرلملا تاجتنملا عيمج ملام عتسرابو م قتيالجملا كيان عللا و جتنململ نمال مادختساراب قريمك كهارد يلع لام عتسارالا و قتيالجملا كيان عللا و نمال مادختسارالا كهلوؤوسم جدتسجلملا لمحتي

نيتسجلملا ريغ قنمايصلا و كيان عللا و قديازلا قلموخل و مادختسارالا وسو لام عتسارالا وسو بسبب جتنملا نديفي دنق ال Straightpoint Ltd و Straightpoint Inc. نم ذعابلملا و ذوعنصرلملا تاجتنملا يطع تيلا كيانصللا و كيموخللا ريياعلملا نم رييتلللا لانه ASME لشم يلملا تيلا تقولا يفت قدياسرلا ريياعلملا يلملا ريشن انزلل ريياعلملا ذه عيمج يلملا قراشلالل قالمظلال يلع ققيشولام ذه يرسبت "لحرفلل قلمبالا قلموخل نايب ذوعج" B30.26-2010

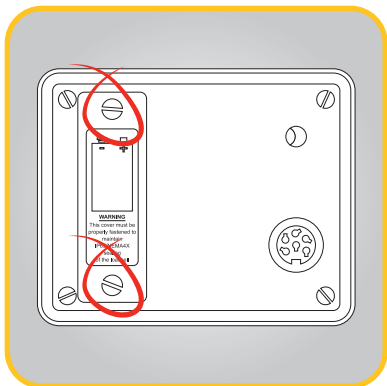
"قديجلا طلا ب" يه تيلا و قديجلا تاجتنملا يلع Straightpoint Ltd و Straightpoint Inc. تاندتسم يفا اهيللا راشلملا مقيلا قديبنت ليمحتلا غرضو بجي. كيدا عللا و ادات عمللا كهييجملا فورظلا لظ يفا اطمح جتنململ نديفي قلموخل و فوق ريلنا ددحت قردقملا تاعسرلا

متعوسو جتنملا رايحنا دنم ذعاب عللا يفت قتيالجتسارالا فورظلا و ييئالمتلا نديفي غير تانوكبو تاد عم عم مادختسارالا قميمصم Straightpoint Ltd و Straightpoint Inc. تايوللا تيف قريميجملا تاجتنملا غرضب يلملا قفاضاراب امهفتو نديغنصرلملا "الذو نم قراوللا تاندتسارالا ارقوت نأ نالجب كيمجمالا نم نيحفلتخم نديغنصرم نم اهيلع لوصحلا ذعانصرلا يفت قتيغصلا قلداللاو كيموخللا ريياعلملا

نم جتانلا يلمبال Straightpoint Ltd و Straightpoint Inc. تاجتنم نم جتنم لك عسع ريديقتو ميمصت لام او قردقملا قسرلا رشانت دنق جريال مادختسارالا فورظو ردم عللا و دم عتلملا رييغتللا و موشتللا و انصللا و قديازلا قلموخللا و لام عتسارالا وسو مادختسارالا

لمح دح فغرضب Straightpoint Ltd و Straightpoint Inc. لبق نم ذعابلملا و ذوعنصرلملا تاجتنملا لك يفت م يصومللا دوومللا لمح ردقي

Straightpoint Ltd و Straightpoint Inc. امجتنت تيلا قلموخل نايب تاجتنم عيمج ت غرضخ. لئذ فخال يلملا قراشلالل متهي لم لام عتسارالا دوومللا تارابتلال



Before using the Loadblock Plus take some time to read this manual and familiarise yourself with it. The Loadblock Plus is supplied with a single 9v PP3 battery – this needs to be fitted before use. Fit the battery supplied by removing the two cross head screws which retain the battery cover.



Avant d'utiliser le Loadblock Plus, prenez le temps de lire ce manuel et de vous familiariser avec son contenu. Le Loadblock Plus est livré avec une seule pile 9 V PP3 – laquelle doit être installée avant son utilisation. Installez la pile fournie en enlevant les deux vis cruciformes qui retiennent le couvercle de la pile.



Nehmen Sie sich etwas Zeit, dieses Handbuch zu lesen und sich mit der Thematik vertraut zu machen, bevor Sie den Loadblock Plus nutzen. Der Loadblock Plus wird mit einer einzelnen 9V-PP3-Batterie geliefert - diese muss vor der Nutzung eingelegt werden. Legen Sie die mitgelieferte Batterie ein, nachdem Sie die zwei Kreuzschlitzschrauben entfernt haben, die die Batterieabdeckung fixieren.



Antes de utilizar Loadblock Plus, emplee unos minutos en leer este manual y familiarizarse con el producto. Loadblock Plus viene con una pila PP3 de 9v – que debe colocar antes de utilizarlo. Coloque la pila facilitada retirando los dos tornillos de estrella que mantienen la tapa de la pila.



Prima di utilizzare Loadblock Plus si consiglia di leggere il manuale e familiarizzare con il dispositivo. Loadblock Plus è dotato di un'unica batteria PP3 a 9v, che deve essere inserita prima dell'uso. Inserire la batteria in dotazione rimuovendo le due viti a croce che tengono chiuso il coperchio del vano della batteria.



Vooraleer u de Loadblock Plus gebruikt, wordt u verzocht deze handleiding te lezen en ermee vertrouwd te raken. De Loadblock Plus is voorzien van één enkele 9v PP3 batterij - deze moet voorafgaand aan gebruik worden geplaatst. Plaats de meegeleverde batterij door de twee kruiskopschroeven te verwijderen die het batterijklepje op haar plaats houden.



Перед работой с Loadblock Plus изучите настоящее руководство. В комплект Loadblock Plus входит одна батарея типа PP3 9 В — ее нужно установить перед началом работы. Установите батарею, выкрутив два винта с головками под крестообразную отвертку, которыми крепится крышка батарейного отсека.



Πριν χρησιμοποιήσετε το Loadblock Plus αφιερώστε λίγο χρόνο για να διαβάσετε αυτό το εγχειρίδιο και να εξοικειωθείτε με αυτό. Το Loadblock Plus παρέχεται με μία μπαταρία 9V PP3 - αυτή πρέπει να τοποθετηθεί πριν από τη χρήση. Τοποθετήστε την μπαταρία που παρέχεται αφαιρώντας τις δύο βίδες με σταυροειδή κεφαλή, η οποία συγκρατεί το κάλυμμα της μπαταρίας.



Før du bruker Loadblock Plus, ta deg noe tid til å lese denne manualen og gjør deg selv kjent med den. Loadblock Plus leveres med ett enkelt 9v PP3-batteri – dette må monteres før bruk. Monter det medfølgende batteriet ved å fjerne de to stjerneskrueene som holder batteridekselet på plass.



Ta dig lite tid att läsa den här handboken och bekanta dig med Loadblock Plus innan du använder den. Loadblock Plus levereras med ett enda 9v PP3-batteri – detta måste monteras innan användning. Montera det bifogade batteriet genom att ta bort de två krysskruvarna som håller batterilocket på plats.



使用 Loadblock Plus 前，请花一些时间详细阅读本手册，熟悉其中的具体说明和要求。Loadblock Plus 附带一节 9V PP3 电池，使用前需装上此电池。拆下固定电池盖的两颗十字头螺钉，安装附带的电池。

普通话

متايجوت حم يولع فرغتو لجلدلا اذہ ارقا Loadblock Plus مادختسا ليق. مادختسا لىق امييلرت يغيينيو - طلوف 9V PP3 دتخاو كيراطيب Loadblock Plus رفوتى. كيراطيب، اطخ ناتبتى نيتللا نيجلصتلم نيجيغرسيل علأا قيجرط نغ دوزملم كيراطيب بلنر.

العربية

v1.00  
Part No:  
SU3401

05

LBP fitting batteries

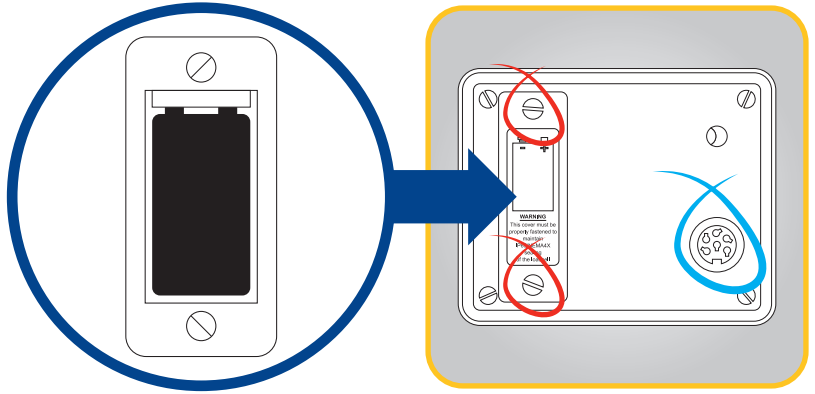


Handheld

LBP fitting batteries

v1.00  
Part No:  
SU3401

06



Fit battery and refit cover making sure all seals are intact.

When the battery is getting low (22 % remaining), "LOBAT" will appear in the top left of the display, when this happens, it should be replaced with an alkaline 9 volt PP3, MN1604, 6F22 or equivalent.

\* If using optional HHP display, refer to SU3343 manual.



Installez la pile et remettez en place le couvercle en veillant à ce que tous les joints soient intacts.

Lorsque la pile devient faible (22 % restant), « LOBAT », apparaîtra dans le coin supérieur gauche de l'écran.

Lorsque cela se produit, vous devez la remplacer par une pile alcaline 9 volts MN1604, PP3, 6F22 ou l'équivalent.

\* Si vous utilisez option HHP Display, reportez-vous au manuel d'SU3343.



Legen Sie die Batterie ein, bringen Sie die Abdeckung wieder an und achten Sie darauf, dass alle Dichtungen intakt sind.

Wenn die Batterieleistung abnimmt (22 % verbleibend), erscheint oben links auf dem Display „LOBAT“.

Tritt dieser Fall ein, sollte die Batterie durch eine alkalische 9-Volt-PP3, MN1604, 6F22 oder eine entsprechende Batterie ersetzt werden.

\* Bei Verwendung des optionalen HHP Display, um SU3343 handbuch.



Coloque la pila y la tapa de nuevo asegurándose de que todas las juntas están intactas.

Cuando el nivel de la pila baja (queda un 22 %), aparecerá "LOBAT" en la parte superior izquierda de la pantalla.

En caso de que esto ocurra, debe sustituirla con una pila alcalina PP3, MN1604, 6F22 de 9 voltios o equivalente.

\* Si se utiliza HHP Display opcional, consulte el manual SU3343.



Inserire la batteria e richiudere il coperchio assicurandosi che tutti i sigilli siano intatti.

Quando la batteria è quasi scarica (22 % di carica), nell'angolo superiore sinistro del display appare la scritta "LOBAT".

In questo caso è necessario sostituire la batteria con una pila alcalina a 9 volt PP3, MN1604, 6F22 o equivalente.

\* Se si usa opzionale HHP Display, fare riferimento al manuale SU3343.



Plaats de batterij en plaats het klepje terug, waarbij u ervoor zorgt dat de afdichtingen intact zijn.

Wanneer de batterijspanning laag raakt (22 % over), zal links boven het scherm "BAT LAAG" worden weergegeven.

Wanneer dit gebeurt, dient u de batterij door een 9 volt PP3 MN1604, 6F22 of soortgelijke alkalinebatterij te vervangen.

\* Bij gebruik van de optionele HHP Display raadpleeg SU3343 handleiding.



Установите батарею и закройте крышку, постарайтесь не повредить пломбы.

Когда батарея разряжается (остаётся 22 % заряда), в левом верхнем углу экрана появится значок «LOBAT».

В этом случае необходимо установить новую 9-вольтовую щелочную батарею типа PP3, MN1604, 6F22 или аналогичную.

\* При использовании дополнительного HHP Display см. SU3343 руководство.



Τοποθετήστε τη μπαταρία και επαντοποθετήστε το κάλυμμα φροντίζοντας ότι όλα τα σφραγίσματα παραμένουν ανέπαφα.

Όταν η μπαταρία είναι χαμηλή (22% υπόλοιπο), η ένδειξη "LOBAT" θα εμφανιστεί στην πάνω αριστερή γωνία της οθόνης,

όταν αυτό συμβεί, θα πρέπει να αντικατασταθεί με μία αλκαλική 9 volt PP3, MN1604, 6F22 ή άλλη ισοδύναμη.

\* Αν χρησιμοποιείτε προαιρετικό HHP Display, ανατρέξτε στο εγχειρίδιο SU3343.



Monter batteriet og sett på plass batteridekselet, mens du sørger for at alle tetninger er intakte.

Når batteriet blir lavt (22 % gjenstår), vil "LOBAT" dukke opp i det øvre venstre hjørnet av skjermen.

Når dette skjer bør batteriet byttes ut med et alkalisk 9-volts PP3, MN1604, 6F22 eller tilsvarende.

\* Hvis du bruker valgfri HHP Display, se SU3343 manual.



Passa in batteriet och återmontera locket och se till att alla förseglingar är intakta.

När batteriet börjar bli urladdat (22 % återstår) visas "LOBAT" längst upp till vänster på displayen; när detta sker bör batteriet ersättas

med ett alkaliskt 9 volt PP3, MN1604, 6F22 eller motsvarande.

\* Om du använder tillvals HHP Display, se SU3343 handboken.



装上电池，然后重新装好电池盖，确保密封完好。

电池电量较低时（剩余 22%），显示屏的左上角会显示 "LOBAT"，如出现这种情况，

应使用碱性 9V PP3、MN1604、6F22 或类似电池进行更换。

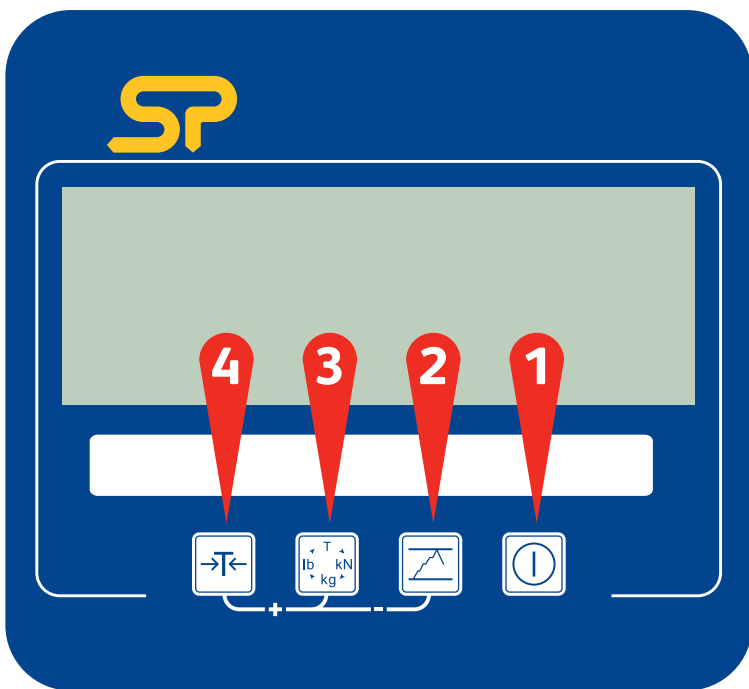
\*如果使用可选的 HHP Display，请参阅 SU3343 手册。

普通话

العربية

تادادسلا عييج مالح نم دلتاتو اعطالغ بليارت دغأو كهراطيليل بيلو.  
مقارنلا راسي يولغا "LOBAT" رطلس (22% بقيتابل) كهراطيل يوسم خرافغا دنع  
اطلدا عي ام وا 6F22 وا MN1604، و PP3 تلووف 9 كهولق كهراطيل اطلداسلا عيغيني نؤيني و.  
SU3343 ليؤد عللا عوچول HHP Display، يبراي تخا، مدختست تنك اذا \*





1



Press this button for three seconds to turn the device on and off.  
The device will switch itself off if the load does not change for 20 minutes.

Appuyer sur le bouton pendant trois secondes pour allumer et éteindre l'appareil.  
L'appareil s'éteint automatiquement si la charge ne change pas pendant 20 minutes.

Drücken Sie drei Sekunden lang diese Taste, um das Gerät ein- und auszuschalten.  
Das Gerät stellt sich selbst ab, wenn sich die Last 20 Minuten nicht verändert.

Pulse este botón durante 3 segundos para encender y apagar el dispositivo.  
El dispositivo se desconectará automáticamente si la carga no varía en un periodo de 20 minutos.

Premere questo tasto per tre secondi per accendere e spegnere il dispositivo.  
Il dispositivo si disattiva se il carico non varia entro 20 minuti.

Houd deze knop gedurende drie seconden ingedrukt om het toestel in en uit te schakelen.  
Het toestel zal zichzelf automatisch uitschakelen wanneer de lading gedurende 20 minuten niet verandert.

Чтобы включить или выключить устройство, нажмите на эту кнопку и удерживайте ее на протяжении трех секунд.  
Устройство автоматически выключается, если измеряемый вес не изменяется на протяжении 20 минут.

Πατήστε αυτό το κουμπί για τρία δευτερόλεπτα για την ενεργοποίηση και απενεργοποίηση της συσκευής.  
Η συσκευή θα απενεργοποιηθεί αυτόματα σε περίπτωση που το φορτίο δεν αλλάξει για 20 λεπτά.

Trykk på denne knappen i tre sekunder for å slå enheten på og av.  
Enheten vil slå seg selv av om lasten ikke endres i løpet av 20 minutter.

Tryck på den här knappen under tre sekunder för att slå på enheten eller slå av den.  
Den här enheten slår av sig själv om inte belastningen ändras på 20 minuter.

按此按键三秒可打开或关闭设备。  
如果 20 分钟内载荷没有任何变化，设备会自动关闭。

مفتاحي او زاده لى لي غش تل يى زاو ثالذ قدل رزل اذ ط غرا  
ققى قد 20 قدل لم جال ري غتي مل اذا مسفن زاده لى قذ لى جيس



普通话

العربية



# LBP keypad and annunciators

v1.00  
Part No:  
SU3401

08

2



Press this button to initialise the peak hold facility.  
Once pressed, the display will show 'PH'.  
This will make the display 'freeze' at the highest load recorded.  
Press the key again to switch off this function.

Presser sur ce bouton pour initialiser la fonction de maintien de crête.  
Une fois pressé, l'affichage indique « PH ».  
Ainsi, l'affichage se fixera à la valeur de la charge la plus élevée enregistrée.  
Appuyer une nouvelle fois sur la touche pour éteindre cette fonction.

Drücken Sie diese Taste, um die Höchstwert-Haltermöglichkeit auszulösen.  
Nachdem sie gedrückt wurde, zeigt das Display „PH“ an.  
Dies bewirkt das „Einfrieren“ des Displays bei der höchsten erfassten Last.  
Betätigen Sie die Taste erneut, um diese Funktion abzustellen.

Pulse este botón para iniciar la función de retención de picos.  
Una vez pulsado, se mostrará "PH" en la pantalla.  
Esto hará que la pantalla "se congele" en la carga máxima registrada.  
Pulse la tecla de nuevo para desactivar esta función.

Premere questo tasto per avviare la funzione "peak hold".  
Se premuto, il display mostra la scritta "PH".  
Il display si bloccherà al carico più alto registrato.  
Premere di nuovo per disattivare questa funzione.

Druk op deze knop om de piekvoorziening te initialiseren.  
Zodra u deze heeft ingedrukt, zal het scherm 'PH' weergeven.  
Hierdoor zal het scherm 'bevriezen' op de hoogst genoteerde lading.  
Druk nogmaals op de knop om de functie uit te schakelen.

Нажмите на эту кнопку, чтобы включить функцию фиксации максимального значения.  
После нажатия на дисплее появится значок «PH».  
Дисплей будет показывать самый большой вес.  
Чтобы отключить эту функцию, нажмите на кнопку еще раз.

Πατήστε αυτό το κουμπί για την εκκίνηση της δυνατότητας συγκράτησης κορυφής.  
Με το πάτημα του κουμπιού, η ένδειξη PH θα εμφανιστεί στην οθόνη.  
Αυτό θα προκαλέσει το 'πάγωμα' της οθόνης στο υψηλότερο καταγραφόμενο φορτίο.  
Πατήστε πάλι το πλήκτρο για την απενεργοποίηση αυτής της λειτουργίας.

Trykk på denne knappen for å innlede maksimum hold.  
Så snart den er nedtrykket vil displayet vise 'PH'.  
Dette vil gjøre at displayet 'fryser' ved den høyeste registrerte lasten.  
Trykk på tasten igjen for å slå av denne funksjonen.

Tryck på den här knappen när du vill initiera topphållningshjälpermedlet.  
När den är nedtryckt visar displayen "PH".  
Det gör att displayen "fryser" på den högsta registrerade belastningen.  
Tryck på knappen en gång till om du vill stänga av den här funktionen.

按此按键可以初始化峰值延时显示功能。  
按动此键后，显示屏上会显示“PH”。  
这将使显示屏“始终显示”已记录的最高载荷。  
再次按该键可关闭此功能。

تدقيق وىلأ لى بىست تحيصرأ ق الطلال رزلا اذة طغرضأ.  
قشأشلا وىلأ "PH" رطنتس، يعىلأ طغرضأ لى بو.  
طلى بىست بت لمج وىلأ دنغ "فقوتت" قشأشلا لنلذ لع بىس.  
تقبطولأ هذة فآق بىال وىرآ قرم رزلا طغرضأ.

3



Press this button to toggle through the various units of measurement.  
Select from T- tonnes, kN - kiloNewtons, kg - kilograms or lb - pounds.  
The selected unit is shown on the display.

Presser ce bouton pour alterner entre les différentes unités de mesure.  
Sélectionner une unité parmi T (tonne), kN (kilonewton), kg (kilogramme) ou lb (livre).  
L'unité sélectionnée est indiquée sur l'affichage.

Drücken Sie diese Taste, um sich durch die verschiedenen Maßeinheiten zu schalten.  
Wählen Sie aus T- Tonnen, kN - Kilonewton, kg - Kilogramm oder lb - Pfund.  
Die ausgewählte Einheit wird auf dem Display angezeigt.

Pulse este botón para cambiar entre las distintas unidades de medida.  
Puede escoger entre T (toneladas), kN (kilonewtons), kg (kilogramos) o lb (libras).  
La unidad seleccionada se muestra en la pantalla.



普通话

العربية



3

Premere questo tasto per passare alle varie unità di misura.  
Selezionare T- tonnellate, kN - kiloNewton, kg - kilogrammi o lb - libbre.  
L'unità di misura selezionata apparirà sul display.

Druk op deze knop om van meeteenheid te wisselen.  
Kies uit T-ton, kN - kiloNewton - kilogram of lb - ponden.  
De geselecteerde eenheid wordt op het scherm weergegeven.

Эта кнопка нужна для переключения между разными единицами измерения.  
Выберите: Т — тонны, kN — килоньютоны, kg — килограммы или lb — фунты.  
Выбранная единица отображается на дисплее.

Πατήστε αυτό το πλήκτρο για να μετακινήσετε ανάμεσα στις διάφορες μονάδες μέτρησης.  
Επιλέξτε από Τ-τόνους, kN - kiloNewtons, kg - χιλιόγραμμα ή lb - λίβρες.  
Η επιλεγμένη μονάδα εμφανίζεται στην οθόνη.

Trykk på denne knappen for å velke mellom de forskjellige målingsenhetene.  
Velg fra T- tonn, kN - kilo Newton, kg - kilogram eller lb - pund.  
Den valgte enheten er vist på displayet.

Tryck på den här knappen om du vill växla mellan olika måtenheter.  
Välj mellan T- ton, kN - kiloNewton, kg - kilogram eller lb - pound.  
Den valda enheten visas på displayen.

按此按键可在不同测量单位间切换。  
可选择 T (吨)、kN (千牛顿)、kg (千克) 或 lb (磅) 等单位。  
选定的单位将显示在显示屏上。

هذه تلمحة سريعة تاذىو نىب لقتل رزلا انه طغض  
لطر - lb أو مارچوليك - kg و انتوين وليك - kN و نط - T نم رتخ  
تشاشاشل ىلغ قرات عملأ قدحول رطت



普通话

العربية

4



Pressing this button will tare the display.  
When in net mode, the unit's annunciator will flash.  
Please see page 12 for details on setting a preset tare.

En appuyant sur ce bouton, l'affichage est mis à zéro.  
En mode net, l'indicateur de l'unité clignote.  
Voir la page 12 pour plus de détails sur le réglage d'une tare prédéfinie.

Durch Drücken dieser Taste wird das Display austariert.  
Im Netto-Modus blinkt der Signalgeber des Geräts.  
Auf Seite 12 finden Sie nähere Angaben zur Festlegung eines voreingestellten Leergewichts.

Al pulsar este botón se muestra la tara en la pantalla.  
En el modo neto, el indicador del dispositivo parpadeará.  
Consulte la página 12 para obtener información sobre cómo configurar una tara preestablecida.

Premere questo tasto per tarare il display.  
Quando il dispositivo è in modalità netto, l'unità di misura lampeggia.  
Consultare pagina 12 per maggiori informazioni su come impostare una tara preimpostata.

Door op deze knop te drukken zal het scherm worden getarreed.  
Wanneer de eenheid op nettomodus staat, zal het nummerpaneel gaan knipperen.  
Zie pagina 12 voor gegevens omtrent het instellen van een vaste tara.

Нажмите на эту кнопку, чтобы обнулить весы (функция тары).  
В сетевом режиме индикатор устройства мигает.  
Для получения подробной информации о настройке функции тары см. стр. 12.

Πιέζοντας αυτό το κουμπί θα εμφανιστεί το απόβαρο.  
Όταν είναι σε καθαρή λειτουργία, η αναγραφή της μονάδας θα αναβοβλίνει.  
Ανατρέξτε στη σελίδα 12 για λεπτομέρειες αναφορικά με τη ρύθμιση προκαθορισμένου του απόβαρου.

Nedtrykkning av denne knappen vil tarere displayet.  
Når i net modus vil enhetens alarm blinke.  
Vennligst se side 12 for detaljer for hvordan du stiller inn en forhåndsinnstilt tarering.

Med ett tryck på den här knappen tarerar du displayen.  
I nätläge blinkar enhetens signaltacla.  
Se sidan 12 för information om att ställa in en förinställd tara.

按此按键后，将使显示器显示去皮重量。  
在净重模式下，设备指示灯将闪烁。  
有关设置预设皮重的详细信息，请参见第 12 页。

تشاشاشل طبخن قداغ ىلغ رزلا انه طغض لمغيس  
قدحولاب يهيننتلا قىبل صرچوتس، بفاصلرلا نزولأ عؤرو يىف زاوجلأ نولكي نىح  
تقس عملأ قريا عملأ طبخن ناشب لىصافت ىلغ لوص لئل 12 تمغصرلا ىلا با ذلأ ىبىرى



普通话

العربية



LBP keypad and annunciators

v1.00  
Part No:  
SU3401

09



# LBP annunciators

v1.00  
Part No:  
SU3401

10



Displays when the internal PP3 battery has 22 % capacity remaining.  
Displays when the device is reading in tonnes.  
Displays when the device is in peak hold mode.  
Displays when the device is reading kilograms.  
Displays when the device is reading in kilonewtons.  
Displays when the device is reading in pounds.



S'affiche lorsqu'il ne reste plus que 22 % de capacité à la batterie interne PP3.  
S'affiche lorsque l'appareil est en train de peser en tonne.  
S'affiche lorsque l'appareil est en train de peser en mode maintien de crête.  
S'affiche lorsque l'appareil est en train de peser en kilogramme.  
S'affiche lorsque l'appareil est en train de peser en kiloNewtons.  
S'affiche lorsque l'appareil est en train de peser en livre.



Zeigt an, wenn der eingelegten PP3-Batterie 22 % Kapazität verbleiben.  
Zeigt an, wenn das Gerät in Tonnen liest.  
Zeigt an, wenn sich das Gerät im Höchstwert-Haltemodus befindet.  
Zeigt an, wenn das Gerät in Kilogramm liest.  
Zeigt an, wenn das Gerät in Kilonewton liest.  
Zeigt an, wenn das Gerät in Pfund liest.



Aparece cuando a la pila PP3 interna le queda una capacidad del 22 %.  
Aparece cuando el dispositivo está leyendo en toneladas.  
Aparece cuando el dispositivo está en el modo de retención de picos.  
Aparece cuando el dispositivo está leyendo en kilogramos.  
Aparece cuando el dispositivo está leyendo en kilonewtons.  
Aparece cuando el dispositivo está leyendo en libras.



Mostra quando la batteria PP3 interna ha il 22 % di carica.  
Mostra quando il dispositivo sta utilizzando la tonnellate.  
Mostra quando il dispositivo è in modalità "peak hold".  
Mostra quando il dispositivo sta utilizzando i kilogrammi.  
Mostra quando il dispositivo sta utilizzando i kilonewton.  
Mostra quando il dispositivo sta utilizzando le libbre.



Wordt weergegeven wanneer de interne PP3 accu nog maar 22 % accuspanning over heeft.  
Wordt weergegeven wanneer het toestel in tonnen aan het meten is.  
Wordt weergegeven wanneer het toestel in piekmodus wordt gebruikt.  
Wordt weergegeven wanneer het toestel in kilogrammen meet.  
Wordt weergegeven wanneer het toestel in kilonewton meet.  
Wordt weergegeven wanneer het toestel in ponden meet.



Показывает, что в батарее PP3 осталось 22% заряда.  
Показывает, что выбрано измерение веса в тоннах.  
Показывает, что включен режим фиксации максимального значения.  
Показывает, что выбрано измерение веса в килограммах.  
Показывает, что выбрано измерение веса в килоньютонах.  
Показывает, что выбрано измерение веса в фунтах.



Εμφανίζεται όταν η εσωτερική μπαταρία PP3 έχει 22% υπολειπόμενη χωρητικότητα.  
Εμφανίζεται όταν η συσκευή διαβάζει σε τόνους.  
Εμφανίζεται όταν η συσκευή βρίσκεται σε κατάσταση συγκράτησης κορυφής.  
Εμφανίζεται όταν η συσκευή διαβάζει σε κιλά.  
Εμφανίζεται όταν η συσκευή διαβάζει σε kilonewtons.  
Εμφανίζεται όταν η συσκευή διαβάζει σε λίβρες.



Vises når det interne PP3 batteriet har 22 % kapasitet igjen.  
Vises når enheten leser i tonn.  
Vises når enheten er i maksimum holdmodus.  
Vises når enheten leser i kilogram.  
Vises når enheten leser i kilonewton.  
Vises når enheten leser i pund.



Visas när det interna PP3-batteriet har 22 % återstående kapacitet.  
Visas när enheten läser av i ton.  
Visas när enheten är i topphållningsläge.  
Visas när enheten läser av i kilogram.  
Visas när enheten läser av i kilonewton.  
Visas när enheten läser av i pund.



内置 PP3 电池剩余 22 % 电量时显示该符号。  
设备以吨单位表示读数时显示该符号。  
设备处于峰值延时模式时显示该符号。  
设备以千克单位表示读数时显示该符号。  
设备以千牛顿单位表示读数时显示该符号。  
设备以磅单位表示读数时显示该符号。

العربية  
العامية

22% غلبت PP3 هبط ابل للقياسات قاطنا نولت امدن ع رطت  
نطلاب زاهدال ارقوي نوح رطت  
قورنلا لري حست ع خرو يفف زاهدال ارقوي نوح رطت  
ماريول يلداب زاهدال ارقوي نوح رطت  
ننوين وليلداب زاهدال ارقوي نوح رطت  
لطرلاب زاهدال ارقوي نوح رطت

العربية

Place the loadcell on a base plate or surface that is sufficiently strong enough to withstand the load that will be applied. This mounting surface should be flat, smooth and level.



The top of the Loadblock is domed - packing plates or a loadcap may be required to protect the item loaded onto the Loadblock.

Placer le capteur de force sur une plaque de base ou de surface qui est suffisamment solide pour résister à la charge qui va être appliquée. Cette surface de montage doit être plane, lisse et de niveau.



Le sommet de la Loadblock est bombée - emballage plaques ou un loadcap peut être nécessaire pour protéger l'élément en cours de chargement sur le Loadblock.

Legen Sie die Messzelle auf einer Grundplatte oder Oberfläche, die ausreichend stark genug, um die Last, die angewendet werden standhält. Diese Montagefläche sollte flach sein, glatt und eben.



Die Oberseite des Loadblock gewölbt - Dichtungsplatten oder ein loadcap erforderlich, um die Artikel, die auf die Loadblock geladen schützen.

Coloqe la célula de carga en una placa de base o superficie que sea lo suficientemente fuerte para soportar la carga que se aplicará. Esta superficie de montaje debe ser plana, lisa y nivelada.



La parte superior de la Loadblock está abovedado - embalaje placas o LOADCAP puede ser requerido para proteger el elemento de ser embarcados en la Loadblock.

Posizionare la cella di carico su una piastra di base o superficie sufficientemente abbastanza forte da sopportare il carico che verrà applicato. Questa superficie di montaggio deve essere piana, liscia e piana.



La parte superiore del Loadblock è convessa - imballaggio piastre o un loadcap può essere obbligato a proteggere l'articolo venga caricato sul Loadblock.

Plaats de loadcell op een basisplaat of een oppervlak dat voldoende sterk genoeg om de belasting die wordt toegepast weerstaan. Deze montage oppervlak moet vlak zijn, glad en niveau.



De bovenkant van de Loadblock is bol - verpakken platen of een loadcap kan nodig zijn om het item op de Loadblock wordt geladen beschermen.

Поместите Loadcell на опорной плите или поверхности, достаточно достаточно сильны, чтобы выдержать нагрузку, которая будет применяться. Это монтажная поверхность должна быть ровной, гладкой и ровной.



В верхней части Loadblock является куполом - упаковка пластины или loadcap может потребоваться, чтобы защитить пункт загружаемого на Loadblock.

Τοποθετήστε το loadcell σε ένα πιάτο βάσης ή επιφάνεια που είναι αρκετά ισχυρή ώστε να αντέχει το φορτίο που θα πρέπει να εφαρμοστεί. Αυτή η επιφάνεια τοποθέτησης πρέπει να είναι επίπεδη, λεία και το επίπεδο.



Η κορυφή του έχει σχήμα θόλου Loadblock - συσκευασίας πλάκες ή μπορεί να απαιτείται loadcap να προστατεύσει το στοιχείο που φορτώνεται στην Loadblock.

Plasser loadcell på en fundamentplate eller overflate som er tilstrekkelig sterk nok til å tåle den belastning som vil bli anvendt. Dette monteringsflaten bør være flat, jevn og nivå.



Toppen av Loadblock er buet - pakking plater eller en loadcap kan være nødvendig for å beskytte elementet blir lastet inn på Loadblock.

Placera lastcell på en bottenplatta eller yta som är tillräckligt stark nog att stå emot den belastning som kommer att tillämpas. Detta monteringsytan bör vara platt, slät och nivå.



Toppen av Loadblock är välv - packning plattor eller en loadcap kan krävas för att skydda föremål som lastas på Loadblock.

放置在稱重傳感器上的基板或表面是足夠足夠強以承受將要施加的載荷。這個安裝面應平整、光滑和水平。

該 Loadblock 的頂部圓頂 - 包裝板或一個 loadcap 可能被要求保護被裝載到 Loadblock 的項目。

普通话

میتیس یتلا لمحل لمحتل یفعلی امب کیف امب هیوق یه یتلا هیفلسرلا و ا تدعاق قبط ولع یتلعلل امح ع رخ و عدو یوتسمللاو سلس وحن ولع ،تقش دغاصت حملسرلا اذه نولعی نا ی غین یو .اقی یسطت ولع طریمحت مینی یتلا رصنعلل کیفامحل loadcap ةباج لانه نولت دق و اتاحول تیعبعدل - Loadblock ولعلا تمقللاو Loadblock.

العربية

v1.00  
Part No:  
SU3401

11



using a compression loadcell



# LBP measuring a load

v1.00

Part No:  
SU3401

12

Ensure that the device is switched on 10 minutes before loading, this will allow the temperature stability circuitry to acclimatise. Apply the load SLOWLY and watch the display on the device to ensure that the load applied is not greater than you had estimated. Avoid shock loads. After use, switch off and, if removing the device from the test site, clean and store, ideally in a Straightpoint carry case. If the device is to be stored for long periods of time, please remove the battery.



Assurez-vous que l'appareil est allumé 10 minutes avant le chargement, ce qui permettra au circuit de la stabilité de la température à s'acclimater. Appliquez la charge lentement et regardez l'écran de l'appareil pour s'assurer que la charge appliquée n'est pas plus grande que vous aviez estimé. Évitez les charges de choc. Après utilisation, éteignez et, si la suppression de l'appareil à partir du site de test, nettoyez et ranger, idéalement dans un étui de transport Straightpoint. Si l'appareil doit être stocké pendant de longues périodes de temps, s'il vous plaît retirer la batterie.



Stellen Sie sicher, dass das Gerät auf 10 Minuten vor dem Laden eingeschaltet ist, wird diese ermöglichen die Temperaturstabilität Schaltung zu akklimatisieren. Tragen Sie die Last langsam und beobachten Sie die Anzeige auf dem Gerät, um sicherzustellen, dass die Belastung nicht größer als Sie geschätzt hatte. Vermeiden Sie Stoßbelastungen. Nach Gebrauch ausschalten, und wenn Sie das Gerät entfernen aus dem Testgelände, saubere und speichern, idealerweise in einem Straighttragetasche . Wenn das Gerät für längere Zeit gelagert werden, entfernen Sie bitte die Batterie.



Asegúrese de que el dispositivo esté encendido 10 minutos antes de la carga, esto permitirá que el circuito de estabilidad de la temperatura se aclimate. Aplicar la carga lentamente y ver la pantalla del dispositivo para asegurarse de que la carga aplicada no es mayor de lo que había estimado. Evite las cargas de choque. Después del uso, desconectar y, en caso de retirar el dispositivo de la zona de prueba, limpio y almacenar, idealmente en un estuche Straightpoint. Si el dispositivo se va a almacenar durante largos períodos de tiempo, quite la batería.



Assicurarsi che il dispositivo sia acceso 10 minuti prima di carico, questo permetterà la circuiteria stabilità di temperatura per acclimatarsi. Applicare il carico lentamente e guardare il display del dispositivo per garantire che il carico applicato non è maggiore di quanto si era stimato. Evitare carichi d'urto. Dopo l'uso, spegnere e, se rimuovere il dispositivo dal sito di prova, pulito e conservare, idealmente in una custodia Straightpoint. Se il dispositivo deve essere conservato per lunghi periodi di tempo, rimuovere la batteria.



Zorg ervoor dat het apparaat is ingeschakeld 10 minuten vóór het laden, hierdoor zal de temperatuur stabiliteit circuit om te acclimatiseren. Breng de lading langzaam in en zie het display op het apparaat om ervoor te zorgen dat de toegepaste belasting niet groter is dan je had ingeschat. Vermijd schokbelasting. Na gebruik, schakelen en, indien het verwijderen van het apparaat van de testsite, schoon en op te slaan, het liefst in een Straightpoint draagtas. Als het apparaat moet worden opgeslagen voor langere tijd, dan kunt u de batterij verwijderen.



Убедитесь, что устройство включено 10 минут до нагрузки, это позволит схема температурная стабильность акклиматизироваться. Приложите нагрузку медленно и смотреть на дисплей на устройстве для того, чтобы нагрузка, приложенная не больше, чем вы оценкам. Избегайте рывков. После использования, выключите и, если извлечением устройства из полигона, чистить и хранить, в идеале в чехол Straightpoint. Если устройство будет храниться в течение длительных периодов времени, пожалуйста, извлеките аккумулятор.



Βεβαιωθείτε ότι η συσκευή είναι ενεργοποιημένη 10 λεπτά πριν από τη φόρτωση, αυτό θα επιτρέψει το κύκλωμα σταθερότητα θερμοκρασίας να εγκλιματιστεί. Εφαρμόστε το φορτίο ΑΡΓΑ και να παρακολουθήσετε την οθόνη της συσκευής για να διασφαλίσετε ότι το φορτίο που εφαρμόζεται δεν είναι μεγαλύτερη από ό, τι είχε εκτιμηθεί. Αποφύγετε κρουστικά φορτία. Μετά τη χρήση, σβήστε και, εάν καταργήσετε τη συσκευή από το χώρο δοκιμής, καθαρίστε και την αποθήκευση, ιδανικά σε μια θήκη μεταφοράς Straightpoint. Εάν η συσκευή πρόκειται να αποθηκευτεί για μεγάλο χρονικό διάστημα, αφαιρέστε την μπαταρία.



Pass på at enheten er slått på 10 minutter før lasting, vil dette tillate stabiliteten temperatur krets for å akklimeres seg. Påfør lasten langsomt og se på skjermen på enheten for å sikre at lasten påføres er ikke større enn du hadde anslått. Unngå sjokkbelastninger. Etter bruk, slå av og, hvis du fjerner enheten fra testområdet, rene og store, helst i en Straightpoint bæreveske. Hvis enheten skal lagres over lengre tid, må du ta ut batteriet.



Kontrollera att enheten är påslagen 10 minuter före lastning, kommer detta att den temperaturstabilitet kretsar för att akklimeras sig. Applicera laddas långsamt och titta på displayen på enheten för att säkerställa att den belastning inte är större än du hade beräknat. Undvik chockbelastningar. Efter användning, stäng av och, om du tar bort enheten från mätplatsen, ren och lagra, helst i en Straightpoint bärväska. Om enheten ska förvaras under en längre tid, ta ut batteriet.

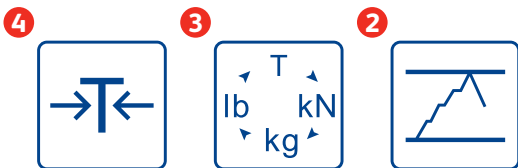


確保設備處於開機狀態裝貨前10分鐘，這將允許溫度穩定性電路來適應環境。緩慢地施加載荷和觀看設備上的顯示，以確保所承受的負荷不大於你所估計的。避免衝擊載荷。使用後，關掉，如果從測試現場，清潔和儲存，最好在Straightpoint手提箱刪除該設備。如果該設備是要存放很長一段時間，請取出電池。

العربية  
普通話

قارنل قیود رارقستور رئاودلل حسبی فوس اذو قیئاقد 10 لیمنستلا لبق لیغشستلا عسویف زاوجل نا نم دلانت دق تنك احم رسنا سبیل اققیبعمت لم جل نا نم دلانتلل زاوجل یلع ضرعلا قدهاشو مطبعت لیبعمت قیبعمت جلقاتلل نم ، انمیبعستو قیبعن ، رباعتلا عقوم نم زاوجل قلازا اذو غاقیو ما دختسالا دعب . قیبعس لامجال بنجت ردق قلازا ، ایجرلا . بنجل نم قلیطو تارنستل انمیبعست جتیل زاوجل ناك اذو . Straightpoint لحم قلاخ قیف لیعلاشتمیل یمنزلنا قیهراطیلنا .

العربية



You may require to preset the tare on this device if, for instance, the tare button is not accessible because of a load placed on the Loadblock.

First, press the **1** button to put the device into net mode.

By pressing the **1** and **2** buttons, the tare will increase.

By pressing the **1** and **3** buttons, the tare will decrease.

Vous pouvez avoir besoin de pré régler la tare sur ce dispositif si, par exemple, le bouton de tare n'est pas accessible en raison d'une charge placée sur le Loadblock.

Premièrement, appuyez sur le bouton **1** afin de régler l'appareil sur le mode net.

La tare augmente en appuyant sur les boutons **1** et **2**.

La tare diminue en appuyant sur les boutons **1** et **3**.

Sie benötigen, um die Tara zu diesem Gerät vor eingestellt, wenn, zum Beispiel, ist die Leertaste nicht zugänglich, da eine Last auf das Loadblock platziert.

Drücken Sie zuerst die Taste **1**, um das Gerät in den Netto-Modus zu versetzen.

Durch Drücken der Tasten **1** und **2** erhöht sich das Leergewicht.

Durch Drücken der Tasten **1** und **3** verringert sich das Leergewicht.

Es posible que necesite para preestablecer la tara en este dispositivo si, por ejemplo, el botón de tara no es accesible debido a una carga colocada en el Loadblock.

En primer lugar, pulse el botón **1** para poner el dispositivo en el modo neto.

La tara aumentará si pulsa los botones **1** y **2**.

Si pulsa los botones **1** y **3**, la tara disminuirá.

Si può richiedere di preimpostare la tara su questo dispositivo se, ad esempio, il pulsante tara non è accessibile a causa di un carico posto sul Loadblock.

Premere prima il tasto **1** per mettere il dispositivo in modalità netto.

Premendo i tasti **1** e **2** la tara aumenterà.

Premendo i tasti **1** e **3** la tara aumenterà diminuirà.

U nodig heeft om de tara ingesteld op dit apparaat als bijvoorbeeld, de tara knop is niet toegankelijk vanwege een belasting die op de Loadblock.

Druk eerst op de **1** knop om het toestel op nettomodus te zetten.

U verhoogt de tara door op de **1** en **2** knoppen te drukken.

U verlaagt de tara door op de **1** en **3** knoppen te drukken.

Вам может потребоваться для предварительной тары на этом устройстве, если, например, кнопка тары не доступен из-за нагрузки, размещенной на Loadblock.

Сначала нажмите на кнопку **1**, чтобы включить сетевой режим.

Нажатие на кнопки **1** и **2** увеличит вес тары.

Нажатие на кнопки **1** и **3** уменьшит вес тары.

Μπορείτε να απαιτήσει να προκαθορίσει το απόβαρο σε αυτή τη συσκευή, αν, για παράδειγμα, το κουμπί απόβαρο δεν είναι προσβάσιμη λόγω φορτίου που τοποθετείται στην Loadblock.

Πρώτον, πιέστε το πλήκτρο **1** για να θέσετε τη συσκευή σε καθαρή κατάσταση.

Πατώντας τα πλήκτρα **1** και **2**, το απόβαρο θα αυξηθεί.

Πατώντας τα πλήκτρα **1** και **3**, το απόβαρο θα μειωθεί.

Du kan kreve å forhåndsinstille tare på denne enheten hvis, for eksempel, er tara knappen ikke tilgjengelig på grunn av en belastning plasseres på Loadblock.

Først, trykk på **1** knappen for å sette enheten i net mode.

Ved å trykke på **1** og **2** knappene, vil tareringen øke.

Ved å trykke på **1** og **3** knappene, vil tareringen redusere.

Du kan behöva att förinställa tare på denna enhet, om, till exempel, är tareringsknappen inte är tillgänglig på grund av en last placeras på Loadblock.

Tryck först på knappen **1** för att placera enheten i nätläge.

Genom att trycka på knapparna **1** och **2** ökar du taravärdet.

Genom att trycka på knapparna **1** och **3** minskar du taravärdet.

您可能需要預置皮在此設備上，如果，例如，皮重鍵是因為負載放置在 Loadblock 的不可訪問。

首先，按**1**按鍵，使設備進入淨重模式。

同時按住**1**和**2**按鍵，皮重將增加。

同時按住**1**和**3**按鍵，皮重將減少。

لمحتمل ان يمسب اجهل لوصول زمني الة اذغافلا زبناشمل ليجس عىلء ،انذ زاهل اذء عىلء ذغرافلا و اقبسمل جات دق Loadblock عىلء تاعضو

يفصلا عضو يف زاهل اذغافلا عضول **1** ززلا طغضا الوأ

قرى اعمل دىزت **1** و **2** زىرزلا عىلء طغضلاب

قرى اعمل لذت **1** و **3** عىلء طغضلاب



普通话  
普通话

العربية

v1.00  
Part No:  
SU3401

13



# LBP user configurable settings

v1.00  
Part No:  
SU3401

14

ALSET  
AOSET  
OLOAD

This device is programmed with three user configurable settings:  
ALSET - The percentage of full load that will sound the audible alarm will sound.

AOSET - The amount of minutes with a button being pressed before the device will automatically switch off.

This feature is disabled if set to zero.

OLOAD - The amount of times the device has been overloaded since last calibrated (read only). To change these settings, please follow the flowchart overleaf.



Cet appareil est programmé avec trois paramètres configurables par l'utilisateur.

ALSET - Le pourcentage de charge pleine pour que l'alarme audible se mette en route.

AOSET - Le nombre de minutes sans qu'un bouton ne soit pressé pour que l'appareil s'éteigne automatiquement.

Cette fonction peut être désactivée en réglant sur zéro.

OLOAD - Le nombre de fois que l'appareil a été surchargé depuis le dernier calibrage (lecture seule). Pour changer ces paramètres, veuillez suivre le diagramme au verso.



Dieses Gerät ist mit drei nutzerkonfigurierbaren Einstellungen programmiert:

ALSET – Der Anteil an der Vollast, bei dem das akustische Signal ertönt.

AOSET – Die Anzahl der Minuten, nach denen sich das Gerät bei einer gedrückten Taste automatisch abstellt.

Dieses Feature ist deaktiviert, wenn die Einstellung auf Null erfolgt ist.

OLOAD – Die Anzahl der Male, die das Gerät seit seiner letzten Kalibrierung überbelastet worden ist (ausschließlich lesbar). Folgen Sie zur Änderung dieser Einstellungen bitte dem umseitigen Ablaufdiagramm.



Este dispositivo está programado con tres ajustes que el usuario puede configurar:

ALSET – El porcentaje de la carga completa que hará que se emita una señal audible.

AOSET – La cantidad de minutos con un botón pulsado antes de que el dispositivo se desconecte automáticamente.

Esta función está deshabilitada si se establece en cero.

OLOAD – La cantidad de veces que el dispositivo ha soportado una sobrecarga desde la última vez que se calibró (solo lectura). Para cambiar estos ajustes, siga el diagrama de la página siguiente.



Il dispositivo è programmato con 3 impostazioni configurabili dall'utente:

ALSET – La percentuale del carico totale alla quale si attiva l'allarme.

AOSET – Il numero totale di minuti senza premere alcun tasto prima che il dispositivo si disattivi automaticamente.

Questa funzione è disattivata se si imposta il valore zero.

OLOAD – Il numero di volte che il dispositivo è stato sovraccaricato dall'ultima calibrazione (solo lettura). Per cambiare queste impostazioni, si prega di seguire le indicazioni del disegno seguente.



Dit toestel is geprogrammeerd met drie door de gebruiker te configureren instellingen:

ALSET - Het percentage van de volledige lading waarop het geluidsalarm zal klinken.

AOSET - Het aantal minuten waarop een knop ingedrukt wordt voordat het toestel zichzelf automatisch zal uitschakelen.

Deze functie is uitgeschakeld als hij op nul is gesteld.

OLOAD - Het aantal keer dat het toestel overbelast is sinds de laatste kalibratie (alleen lezen). Om deze instellingen te veranderen, volgt u het stroomdiagram op de volgende pagina.



На данном устройстве пользователь может настраивать три параметра:

ALSET - процент от максимальной нагрузки, при котором будет срабатывать звуковой сигнал.

AOSET - время в минутах после нажатия на кнопку, по истечении которого устройство будет автоматически выключено.

Если установить значение параметра на ноль, функция отключается.

OLOAD - количество перегрузок со времени и последней калибровки (исключительно информационная функция). Для изменения этих настроек см. схему на обратной стороне.



Αυτή η συσκευή έχει προγραμματιστεί με τρεις ρυθμίσεις που ρυθμίζονται από το χρήστη:

ALSET – Το ποσοστό του πλήρους φορτίου ότι ο ηχητικός συναγερμός θα ηχηθεί.

AOSET – Το ποσό των λεπτών με το πλήκτρο να είναι πατημένο προτού η συσκευή σβήσει αυτόματα.

Αυτή η δυνατότητα είναι απενεργοποιημένη αν ορίσετε σε τιμή μηδέν.

OLOAD – Ο αριθμός των φορτίων που η συσκευή έχει υπερφορτωθεί από την τελευταία φορά βαθμονόμησης (μόνο για ανάγνωση). Για την αλλαγή αυτών των ρυθμίσεων, ακολουθήστε το διάγραμμα στην επόμενη σελίδα.



Denne enheten er programmert med tre brukerkonfigurerbare innstillinger:

ALSET - Prosenten med full last hvor en hørbar alarm høres.

AOSET - Antall minutter med en knapp nedtrykket før enheten automatisk slås av.

Denne egenskapen er deaktivert om innstilt til null.

OLOAD - Antall ganger enheten har vært overlastet siden siste kalibrering (skrivebeskyttet). For å endre disse innstillingene, vennligst følg flytskjema på den andre siden.



Den här enheten är programmerad med tre användarkonfigurerbara inställningar:

ALSET - procent av full belastning som utlöser det hörbara lamet.

AOSET - antal minuter med en knapp nedtryckt innan enheten automatiskt stängs av.

Den här funktionen är avaktiverad om den har ställts in på noll.

OLOAD - tiden som enheten har överbelastats sedan den sist kalibrerades (enbart läsning). Om du vill ändra dessa inställningar följer du häftet med flödesdiagrammet.



通过三个可由用户配置的设置，可对本设备进行编程设定：

ALSET - 设置在达到满载的一定百分比时，发出声音警报。

AOSET - 设置按一个按键多少分钟将自动关闭设备。

如果设置为零，则将禁用该功能。

OLOAD - 设备自上次校准后的过载次数（只读）。要更改这些设置，请按下一页流程图操作。

普通话

يتم برمجة هذا الجهاز مع ثلاثة إعدادات قابلة للتهيئة من قبل المستخدم:

ALSET - النسبة المئوية من الحمل الكامل التي تطلق فيها إنذار صوتي.

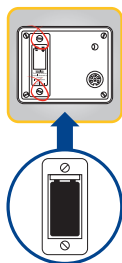
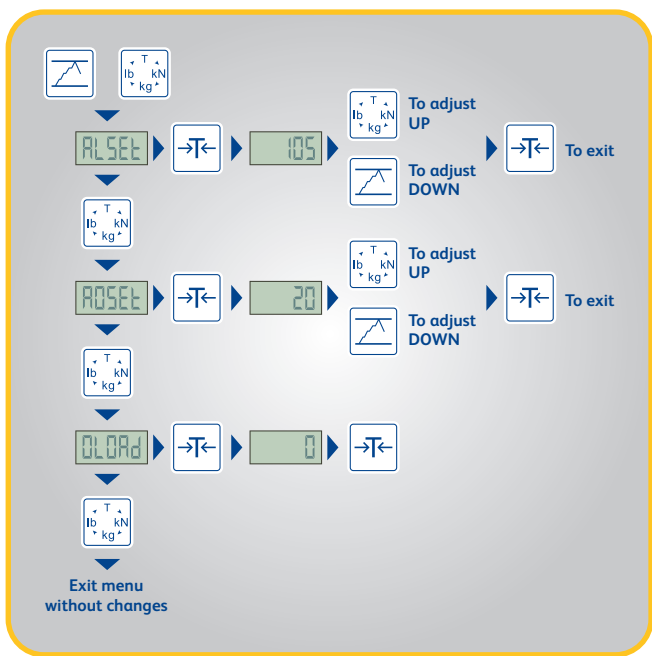
AOSET - المدة التي يظل فيها زر التشغيل مطوقاً قبل أن يتوقف الجهاز تلقائياً.

إذا تم ضبط هذه الوظيفة على صفر، فسيتم تعطيلها.

OLOAD - عدد المرات التي تم فيها تحميل الجهاز فوق الحد منذ المعايرة الأخيرة (للقراءة فقط). لتغيير هذه الإعدادات، يرجى اتباع مخطط التدفق على الصفحة التالية.

العربية





If using the Handheld plus as optional cabled handheld display, plug it into the output port on the rear of the Loadblock Plus shown to the left. Please refer to user manual SU3343 for correct use of the Handheld plus.

Si vous utilisez la télécommande Handheld Plus comme afficheur portable à fil (en option), branchez-le au port de sortie situé à l'arrière du Loadblock Plus et qui est montré à gauche. Veuillez vous reporter au manuel de l'utilisateur SU3343 pour une utilisation correcte de la télécommande Handheld Plus.

Bei Nutzung des Handheld plus als optionales verkabeltes Handgerät-Display schließen Sie ihn an den Ausgangsport auf der Rückseite des Loadblock Plus an, wie links dargestellt. Richten Sie sich bezüglich der korrekten Nutzung des Handheld plus bitte nach dem Bedienerhandbuch SU3343.

Si utiliza Handheld plus como pantalla portátil cableada opcional, conéctela al puerto externo en la parte trasera de Loadblock Plus hacia la izquierda. Consulte el manual de usuario de SU3343 para realizar un uso correcto de Handheld plus.

Se si utilizza Handheld plus come display aggiuntivo, inserirlo nell'uscita posizionata nella parte posteriore del dispositivo Loadblock Plus mostrato nell'immagine a sinistra. Consultare il manuale di istruzioni SU3343 per l'uso corretto di Handheld plus.

Indien u de Handheld Plus als optioneel, bekabeld handheld beeldscherm gebruikt, steekt u deze in de uitvoerpoort aan de achterzijde van de Loadblock Plus, als aan de linker kant aangegeven. Raadpleeg handleiding SU3343 voor een juist gebruik van de Handheld Plus.

При использовании портативного пульта Handheld plus в качестве дополнительного ручного дисплея его необходимо подключить к разьему на задней стороне устройства Loadblock Plus, как показано слева.

Правила работы с пультом Handheld plus можно изучить в руководстве пользователя SU3343.

Εάν χρησιμοποιείτε το Handheld plus ως προαιρετική οθόνη χειρός με καλώδιο, συνδέστε το στη θύρα εξόδου στο πίσω μέρος του Loadblock Plus όπως φαίνεται προς τα αριστερά. Παρακαλούμε ανατρέξτε στο εγχειρίδιο χρήσης SU3343 για τη σωστή χρήση του Handheld plus.

Hvis du bruker Handheld Plus som valgfritt kablet håndholdt skjerm, koble den til utgangsporten på baksiden av Loadblock Plus som vist til venstre. Vennligst henvis til brukermanual SU3343 for riktig bruk av Handheld Plus.

Om Handheld plus används som tillval med kabelansluten display, anslut den i den utgående porten på baksidan av Loadblock Plus såsom visat till vänster. Se handbok SU3343 för korrekt användning av Handheld plus.

如果选用 Handheld Plus 作为有线手持遥控器，将其插入 Loadblock Plus 后面的输出端口（如左图所示）。要了解如何正确使用 Handheld Plus，请参阅用户手册 SU3343。

تارخاڭا نلفنېب الھرواڤ ھېرايت خا ٲلومچم كينلاس ضرع قشاشك Handheld plus ڊمخست توك انڱا لڱولڱ ىلا نوتېرلا ىٲېرې راسنچملا ىلغ نچېم وه امك Loadblock Plus نم كوفلڱلا ڊفڱل ھېف نوتېملا ھېچىص لىنېش Handheld plus ماڊخستسا كوفچىك قنرئمل SU3343 ڊمخستملا



普通话

العربية



These devices are sealed to IP65/NEMA4X standards, so must not be immersed in water. The effects of solvent on the device can not be guaranteed, and should therefore be avoided.



Avoid use within 20-30 minutes of rapid changes in temperature, for example moving the device from a cold vehicle into a warm room. The change in temperature can affect the accuracy of the device. The operating temperature is -10 to +50° C or 14 to 122° F.

Should the display show "OVERLOAD" remove the load immediately as this indicates an overload situation. Check that the load applied is within the working load limit of the device. If it continues to display overload, contact your supplier.

Ces appareils sont scellés aux normes IP65/NEMA4X, donc ne doivent pas être immergés dans l'eau. Les effets de solvant sur l'appareil ne peuvent pas être garantis, et doivent donc être évités.



Évitez d'opérer sous 20-30 minutes de brusques changements de température, par exemple de déplacer l'appareil à partir d'un véhicule froid dans une pièce chaude. Le changement de température peut affecter la précision de l'appareil. La température de fonctionnement est de -10 à +50° C ou de 14 à 122° F.

Si l'écran affiche « OVERLOAD », retirez immédiatement la charge, car cela indique une situation de surcharge. Vérifier que la charge appliquée est dans la limite du dispositif de charge de travail. Si elle continue à afficher une surcharge, contactez votre fournisseur.

Diese Geräte werden IP65/NEMA4x Standards abgedichtet, so darf nicht in Wasser eingetaucht werden. Es besteht keine Garantie für Lösemittel-Auswirkungen an dem jeweiligen Gerät, daher sollten diese vermieden werden.



Vermeiden Sie die Nutzung innerhalb eines Zeitraumes von 20-30 Minuten, nachdem das Gerät deutliche Temperaturwechsel durchlaufen hat, etwa wenn es von einem kalten Auto in einen warmen Raum gebracht worden ist. Der Temperaturwechsel kann die Genauigkeit des Gerätes beeinflussen. Die Nutzungstemperatur beträgt -10 bis +50° C oder 14 bis 122° F.

Sollte auf der Anzeige „OVERLOAD“ zu lesen sein, entfernen Sie umgehend die Last, da eine Überbelastungssituation signalisiert wird. Überprüfen Sie, dass die Belastung innerhalb der Tragfähigkeit des Gerätes. Wenn es um eine Überlastung anzuzeigen weiter, kontaktieren Sie Ihren Lieferanten.

Estos dispositivos están sellados a las normas IP65/NEMA4X, por lo que no deben ser sumergidas en agua. Las consecuencias de una inmersión no pueden garantizarse y se debe, por tanto, evitar.



Evite su uso en 20-30 minutos en cambios rápido de temperatura, por ejemplo al pasar el dispositivo de un vehículo frío a una habitación caliente. El cambio de temperatura puede afectar a la precisión del dispositivo. La temperatura de funcionamiento es de -10 a +50° C o de 14 a 122° F.

Si aparece en la pantalla "OVERLOAD", retire la carga inmediatamente ya que hay una sobrecarga. Compruebe que la carga aplicada está dentro del límite de carga de trabajo del dispositivo. Si se sigue mostrando la sobrecarga, póngase en contacto con su proveedor.

Questi dispositivi sono sigillati a norme IP65/NEMA4X, quindi non devono essere immersi in acqua. Gli effetti del solvente sul dispositivo non possono essere garantiti e quindi dovrebbe essere evitato.



Evitare l'uso entro 20-30 minuti di cambiamenti rapidi di temperatura, per esempio quando si muove il dispositivo da un veicolo freddo in una stanza calda. La variazione della temperatura può influire sull'accuratezza del dispositivo. La temperatura operativa è nell'intervallo da -10 a +50° C o da 14 a 122° F.

Se il display mostra "OVERLOAD" rimuovere immediatamente il carico perché indica una situazione di sovraccarico. Verificare che il carico applicato è entro il limite di carico di lavoro del dispositivo. Se si continua a visualizzare sovraccarico, contattare il proprio fornitore.

Deze apparaten zijn afgedicht om IP65/NEMA4X normen, moet dus niet worden ondergedompeld in water. De effecten van oplosmiddelen op het toestel kunnen niet worden gegarandeerd en dienen derhalve te worden voorkomen.



Vorkom gebruik binnen 20 – 30 minuten na een snelle temperatuursverandering, bijvoorbeeld door het toestel van een koud voertuig te verplaatsen naar een verwarmde ruimte. De temperatuursverandering kan de accuratesse van het toestel beïnvloeden. De gebruikstemperatuur is 10 tot +50° C of 14 tot 122° F.

Mocht de display geven "OVERLOAD" verwijder de last onmiddellijk als dit wijst op een overbelasting. Controleer of de toegepaste belasting binnen de werklast maximum van de apparatuur. Als het blijft overbelasting geven, neem dan contact op met uw leverancier.

Эти устройства запечатаны стандартам IP65/NEMA4X, поэтому не должен быть погружен в воду. Невозможно гарантировать положительный эффект от воздействия растворителей на устройство, поэтому не следует допускать их контакта.



Не эксплуатируйте устройство в течение 20-30 минут после резкого перепада температур, например, после переноса устройства из холодного автомобиля в теплую комнату. Перепад температур может снизить точность измерений. Диапазон рабочих температур составляет от -10 до +50°C (от 14 до 122°F).

При появлении на дисплее надписи «OVERLOAD» незамедлительно снимите нагрузку. Убедитесь, что нагрузка, приложенная находится в пределах рабочей нагрузки устройства. Если так будет продолжаться, чтобы отобразить перегрузку, обратитесь к поставщику.

Αυτές οι συσκευές σφραγίζονται με τα πρότυπα IP65/NEMA4X, οπότε δεν θα πρέπει να βυθίζεται στο νερό. Η επίδραση διαλύτη στη συσκευή δεν είναι εγγυημένη και θα πρέπει επομένως να αποφεύγεται.



Αποφύγετε τη χρήση εντός 20-30 λεπτών γρήγορων μεταβολών θερμοκρασίας, για παράδειγμα, μετακινώντας τη συσκευή από ένα παγωμένο όχημα σε ένα ζεστό δωμάτιο. Η αλλαγή θερμοκρασίας μπορεί να επηρεάσει την ακρίβεια της συσκευής. Η θερμοκρασία λειτουργίας είναι 10 έως +50° C ή 14 έως 122° F.

Αν εμφανιστεί η ένδειξη "OVERLOAD" στην οθόνη, αφαιρέστε άμεσα το φορτίο, καθώς αυτή υποδεικνύει μία συνθήκη υπερφόρτωσης. Βεβαιωθείτε ότι το φορτίο που εφαρμόζεται είναι εντός του ορίου φορτίου λειτουργίας της συσκευής. Εάν εξακολουθεί να εμφανίζεται υπερφόρτωση, επικοινωνήστε με τον προμηθευτή σας.

Disse enhetene er forseglet til IP65/NEMA4X standarder, så må ikke være nedsenket i vann. Effektene av løsningsmidler på utstyret kan ikke garanteres og skal derfor unngås.



Unngå bruk innenfor 20-30 minutter med hurtige endringer i temperatur, for eksempel ved å flytte utstyret fra en kald bil til et varmt rom. Endringen i temperatur kan påvirke nøyaktigheten av utstyret. Driftstemperaturen er -10 til +50° C eller 14 til 122° F.

Skulle skjermen vise "OVERLOAD", fjern lasten umiddelbart, da dette indikerer en overbelastningssituasjon. Kontroller at gjeldende last er innen arbeidsbelastningsgrensen til enheten. Hvis skjermen fortsetter å indikere overbelastning, ta kontakt med forhandleren din.

Dessa enheter är tätade till IP65/NEMA4X standarder, så får inte sänkas ned i vatten. Effekterna av lösningsmedel på enheten kan inte garanteras och bör därför undvikas.



Undvik att använda 20-30 minuter efter snabba temperaturförändringar, t.ex. om enheten har flyttats från ett kallt fordon till ett varmt rum. Temperaturförändringar kan påverka enhetens noggrannhet. Drifttemperaturen är -10 till +50°C eller 14 till 122°F.

Avlägsna omedelbart lasten om det står "OVERLOAD" på skärmen eftersom detta indikerer en överbelastning. Kontrollera att den belastning som anbringas är inom maxlasten av anordningen. Om det fortsätter att visa överbelastning, kontakta din leverantör.

這些設備被密封以 IP65/NEMA4X 標準，所以不能被浸沒在水中。目前還無法保證溶劑對設備不產生影響，因此要避免接觸此類物質。

普通话

应避免使设备在短时间内（20-30 分钟）经历剧烈的环境温度变化，比如将设备从温度较低的运输车辆内移至温暖的室内环境。环境温度变化会影响计量的准确性。设备的工作温度范围为 -10 到 +50° C（-14 到 122° F）。

如果显示屏出现 "OVERLOAD" 字样，说明设备已经过载，应立即卸下负荷物。  
檢查應用負載設備的工作負荷極限內。如果繼續顯示過載，請聯繫您的供應商。

الجهزة مغطى بمواصفات IP65/NEMA4X، لذلك لا ينبغي غمرها في الماء. لا يمكن ضمان تأثير المذيبات على الجهاز، لذلك يجب تجنب الاتصال بهذه المواد.

العربية

تجنب استخدام الجهاز في غضون 20-30 دقيقة بعد التغيرات الحادة في درجة الحرارة، على سبيل المثال، عند نقل الجهاز من مركبة نقل باردة إلى مكان دافئ. التغيرات في درجة الحرارة يمكن أن تؤثر على دقة القياس. نطاق درجة حرارة التشغيل هو -10 إلى +50° C (14 إلى 122° F).

إذا ظهر على الشاشة رسالة "OVERLOAD"، فهذا يعني أن الجهاز قد تجاوز قدرته، ويجب إزالة الحمل فوراً. إذا استمرت الرسالة، فراجع نطاق الحمل المسموح به وقم بتعديل الحمل وفقاً لبيانات المنتج.

product aftercare

17





Straightpoint (UK) Ltd warranty this product against malfunction for a period of one year from manufacture.

Conditions of warranty:

- 1) The equipment is used as described exactly in the operators manual supplied.
  - 2) Whilst we make every effort to ensure each device is calibrated before dispatch, Straightpoint (UK) Ltd do not accept responsibility for inaccurate readings indicated by this equipment.
  - 3) In the event of malfunction, the device is returned to the manufacturer.
- Straightpoint (UK) Ltd, Unit 9 Dakota Park, Havant, Hampshire, UK, PO9 2NJ.
- 4) If we consider any malfunction to be caused by misuse, this warranty is void and any repair will be charged for accordingly.



Straightpoint (UK) Ltd garantie ce produit contre tout défaut de fonctionnement pour une période d'un an à compter de fabrication.

Conditions de garantie:

- 1) L'équipement est utilisé comme décrit exactement dans le manuel d'utilisation fourni.
  - 2) Tandis que nous faisons tous les efforts possibles pour s'assurer que chaque appareil est étalonné avant expédition, Straightpoint (UK) Ltd ne peut être tenue responsable des lectures inexactes indiquées par cet appareil.
  - 3) En cas de dysfonctionnement, l'appareil est retourné au fabricant.
- Straightpoint (UK) Ltd, Unit 9 Dakota Park, Havant, Hampshire, UK, PO9 2NJ.
- 4) Tout dysfonctionnement causé par une mauvaise utilisation annulera la garantie et la réparation sera facturée en conséquence.



Straightpoint (UK) Ltd übernimmt für den Zeitraum von einem Jahr ab Herstellung in Bezug auf Störungen die Garantie für dieses Produkt.

Garantiebedingungen:

- 1) Das Produkt wird exakt so genutzt, wie im gelefertenen Bedienungshandbuch beschrieben.
  - 2) Obwohl wir alle Anstrengungen unternehmen, um zu gewährleisten, dass jedes Gerät vor Auslieferung geeicht ist, übernimmt Straightpoint (UK) Ltd keine Verantwortung für ungenaue Werte, die durch das jeweilige Gerät angezeigt werden.
  - 3) Im Falle von Störungen ist das Gerät zurück an den Hersteller zu senden.
- Straightpoint (UK) Ltd, Unit 9 Dakota Park, Havant, Hampshire, UK, PO9 2NJ.
- 4) Sind wir der Auffassung, dass Störungen durch unsachgemäße Anwendung verursacht worden sind, ist diese Garantie unwirksam und jede Instandsetzung wird entsprechend berechnet.



Straightpoint (UK) Ltd garantiza este producto ante un mal funcionamiento durante un año a partir de su fabricación.

Condiciones de la garantía:

- 1) El material se utiliza tal y como se describe en el manual de usuario facilitado.
  - 2) Dado que hacemos todo lo posible por calibrar el dispositivo antes de que se distribuya, Straightpoint (UK) Ltd no acepta responsabilidad alguna por interpretaciones inexactas de lo indicado en este material.
  - 3) En caso de mal funcionamiento, devuelve el dispositivo al fabricante o a la siguiente dirección:
- Straightpoint (UK) Ltd, Unit 9 Dakota Park, Havant, Hampshire, UK, PO9 2NJ.
- 4) Si consideramos que el mal funcionamiento se debe a un uso inadecuado, se anula la garantía y se cobrará cualquier reparación realizada.



Straightpoint (UK) Ltd garantisce il presente prodotto dal malfunzionamento per un periodo di un anno dalla fabbricazione.

Le condizioni della garanzia:

- 1) L'apparecchiatura viene utilizzata esattamente come descritto nel manuale operatori in dotazione.
  - 2) Anche se ci impegniamo per assicurare che ogni dispositivo venga calibrato prima della spedizione, Straightpoint (UK) Ltd non accetta la responsabilità per letture non accurate indicate dalla presente apparecchiatura.
  - 3) In caso di malfunzionamento il dispositivo viene restituito al produttore:
- Straightpoint (UK) Ltd, Unit 9 Dakota Park, Havant, Hampshire, UK, PO9 2NJ.
- 4) Qualora dovessimo considerare che il malfunzionamento è causato da un uso improprio questa garanzia decade e tutti gli interventi di riparazione verranno addebitati di conseguenza.



Straightpoint (UK) Ltd geeft een garantie tegen defecten op dit product voor de duur van één jaar na productie.

Garantievoorwaarden:

- 1) Het toestel wordt precies gebruikt als beschreven in de gebruikershandleiding als meegeleverd met het product.
  - 2) Hoewel we alles in het werk stellen om ervoor te zorgen dat elk apparaat voor verzending is gekalibreerd, aanvaardt Straightpoint (UK) Ltd geen verantwoordelijkheid voor een onjuiste waarde, aangegeven door dit toestel.
  - 3) In het geval van defecten wordt het toestel geretourneerd naar de fabrikant:
- Straightpoint (UK) Ltd, Unit 9 Dakota Park, Havant, Hampshire, UK, PO9 2NJ.
- 4) Indien we constateren dat het defect wordt veroorzaakt door misbruik, is deze garantie niet van toepassing en zal reparatie van het toestel dienovereenkomstig worden doorberekend aan de gebruiker.



Компания Straightpoint (UK) Ltd предоставляет гарантию на данное изделие в течение одного года с даты выпуска.

Условия предоставления гарантийного обслуживания:

- 1) Оборудование должно использоваться строго в соответствии с описанием, приведенном в настоящем руководстве по эксплуатации.
  - 2) Не смотря на то, что перед отправкой все устройства калибруются, компания Straightpoint (UK) Ltd не несет ответственности за последствия неточных показаний, полученных с помощью данного изделия.
  - 3) В случае несправности изделие должно быть возвращено производителю по адресу:
- Straightpoint (UK) Ltd, Unit 9 Dakota Park, Havant, Hampshire, UK, PO9 2NJ.
- 4) Если несправность вызвана ненадлежащей эксплуатацией, производитель снимает с себя гарантийные обязательства, при этом стоимость ремонта изделия подлежит оплате покупателем.



H Straightpoint (UK) Ltd παρέχει εγγύηση έναντι περιπτώσεων διαλειτούργας του προϊόντος για μία περίοδο ενός έτους από την κατασκευή.

Συνθήκες εγγύησης:

- 1) Ο εξοπλισμός χρησιμοποιείται όπως περιγράφεται ακριβώς στο παρεχόμενο εγχειρίδιο χειριστή.
  - 2) Ενώ καταβάλλουμε κάθε προσπάθεια για τη διασφάλιση της βελτιστοποίησης κάθε συσκευής πριν την αποστολή, η Straightpoint (UK) Ltd δεν αναλαμβάνει καμία ευθύνη για ανακριβείς ενδείξεις που υποδεικνύουν ο εξοπλισμός.
  - 3) Στην περίπτωση διαλειτούργας, η συσκευή επιστρέφεται στον κατασκευαστή:
- Straightpoint (UK) Ltd, Unit 9 Dakota Park, Havant, Hampshire, UK, PO9 2NJ.
- 4) Αν κρίνουμε ότι οποιαδήποτε διαλειτούργα οφείλεται σε κακή χρήση, η εγγύηση ακυρώνεται και κάθε επισκευή θα επιφέρει αντίστοιχη χρέωση.



Straightpoint (UK) Ltd garanterer dette produktet mot maskinsvikt for en periode på ett år etter produksjon.

Garantibetingelser:

- 1) Utstyret er brukt nøyaktig som beskrevet i brukerhåndboken som er levert.
  - 2) Selv om vi forsøker å sikre et tverstytter i kalibrert for forsenselse, vil ikke Straightpoint (UK) Ltd påta seg noe ansvar for unøyaktige avlesninger indikert av dette utstyret.
  - 3) I tilfelle av maskinsvikt, er utstyret returnert til produsenten:
- Straightpoint (UK) Ltd, Unit 9 Dakota Park, Havant, Hampshire, UK, PO9 2NJ.
- 4) Om vi anser at en maskinsvikt er forårsaket av misbruk er denne garantien ugyldiggjort og alle reparasjonskostnader vil bli beregnet i samsvar med dette.



Straightpoint (UK) Ltd garanterar att denna produkt fungerar utan fel i en period av ett år efter tillverkningen.

Garantivillkor:

- 1) Utrustningen används enligt den utförliga beskrivningen i medföljande bruksanvisning.
  - 2) Även om vi gör allt vi kan för att se till att varje enhet är kalibrerad före leverans ansvarar Straightpoint (UK) Ltd inte för felaktiga avläsningar som utförs av denna utrustning.
  - 3) Vid fel returneras enheten till tillverkaren:
- Straightpoint (UK) Ltd, Unit 9 Dakota Park, Havant, Hampshire, UK, PO9 2NJ.
- 4) Om vi anser att ett fel har orsakats av felaktig användning är denna garanti ogiltig och alla reparationer kommer då att debiteras.



速得 (英国) 有限公司为其产品提供为期一 (1) 年的功能质保, 质保期自制造日期起生效。

具体的质保要求如下:

- 1) 设备的使用应严格遵守本使用手册的各项规定。
  - 2) 速得 (英国) 有限公司已尽力确保每台设备在发货前都经过校准测试, 对于设备显示读数不准确的情况, 速得 (英国) 有限公司不承担任何责任。
  - 3) 如果设备发生故障, 请将其退回给制造商, 邮寄地址:
- Straightpoint (UK) Ltd, Unit 9 Dakota Park, Havant, Hampshire, UK, PO9 2NJ.
- 4) 如果速得认为设备故障是由客户使用不当造成的, 客户方无法享受此质保服务, 速得不承担任何相应的维修费用。

普通话

تضمننا عيادتنا اننا نضمن ان هذا الجهاز يعمل بشكل صحيح لمدة سنة واحدة من تاريخ تصنيعه.

العربية

- 1) يجب استخدام الجهاز كما هو موضح في دليل المستخدم الذي隨 الجهاز.
  - 2) Straightpoint (UK) Ltd لا تتحمل مسؤولية أي قراءات غير دقيقة تظهر على الجهاز بعد شحنه.
  - 3) في حالة حدوث عطل، يجب إرسال الجهاز إلى الشركة المصنعة:
- Straightpoint (UK) Ltd, Unit 9 Dakota Park, Havant, Hampshire, UK, PO9 2NJ.
- 4) إذا كنا نعتقد أن العطل ناتج عن سوء استخدام، فإننا لن نكون مسؤولين عن إصلاح الجهاز، وسيتم تحميل العميل تكاليف الإصلاح.





Distributor Stamp



**Straightpoint UK Ltd.**

Unit 9, Dakota Park Downley Road, Havant, Hampshire PO9 2NJ United Kingdom  
Tel: +44(0)2392 484491 Fax: +44(0)2392 472211

**Straightpoint, Inc**

4040 Adolfo Road, Camarillo, CA 93012  
Toll Free: (866) 920-3000 · Tel (805) 642-3034 · Fax: (805) 642-4034